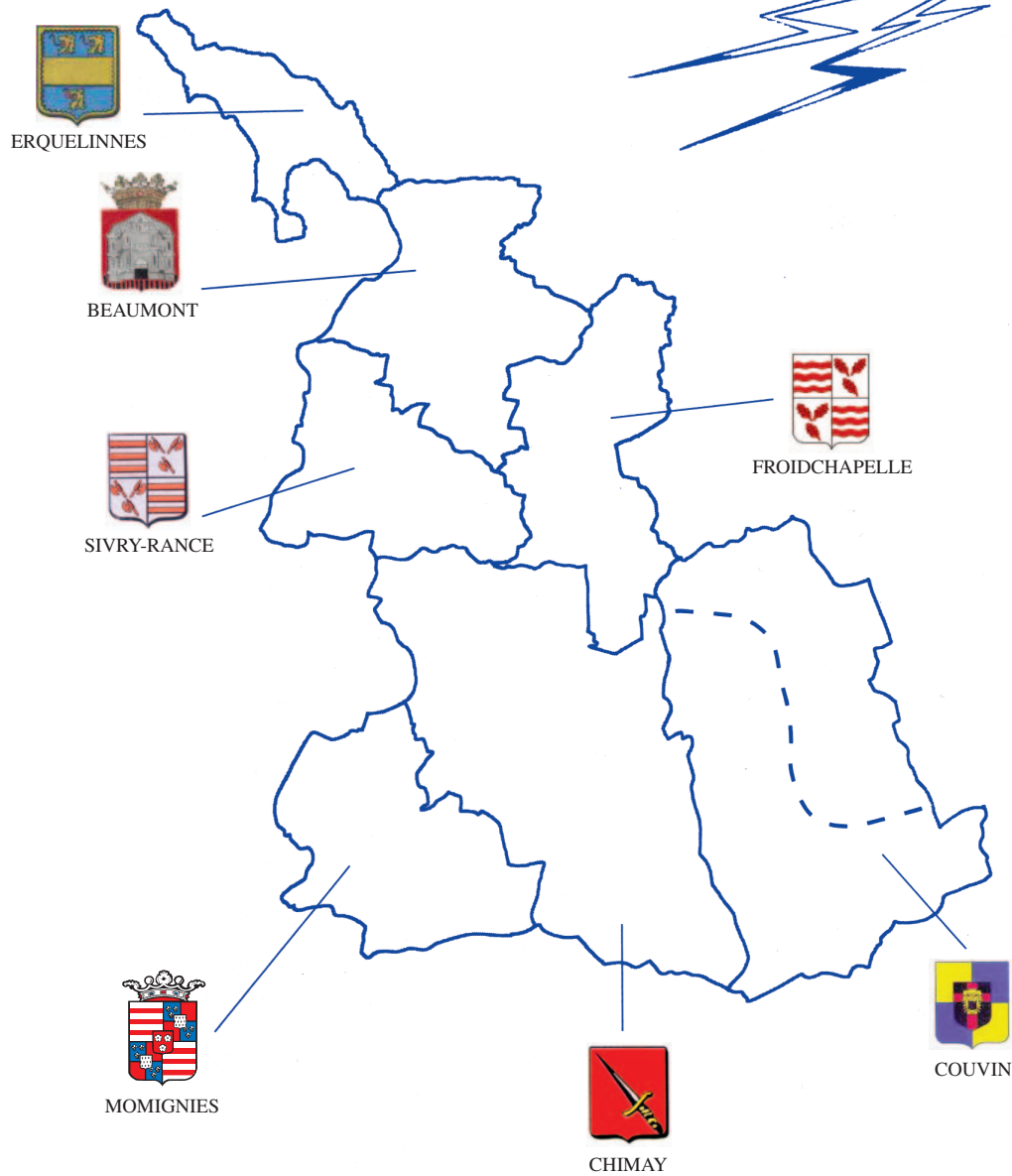


2011



Association Intercommunale d'Electricité du Sud du Hainaut

Société Coopérative

Association Intercommunale d'Electricité du Sud Hainaut, Société Coopérative, constituée le 28 avril 1925, conformément à la loi du 1er mars 1922, approuvée par Arrêté Royal du 20 avril 1925 - Acte 6483, Annexes du Moniteur Belge du 20 mai 1925.

MODIFICATIONS.

- Le 29 novembre 1927, annexes du M.B. du 7 juillet 1928, approuvées par Arrêté Royal du 20 juin 1928.
- Le 22 avril 1930, acte n° 288, annexes du M.B. du 25 octobre 1930, approuvées par Arrêté Royal du 2 octobre 1930.
- Le 25 avril 1933, acte n° 242, annexes du Moniteur Belge du 30 août 1933, approuvées par Arrêté Royal du 22 août 1933.
- Le 27 avril 1954, annexes du M.B. n° 168 du 17 juin 1955, approuvées par A.R. du 27 mai 1955.
- Le 22 avril 1958, annexes du M. Belge n° 1854 du 30 janvier 1959, approuvées par A.R. du 30 septembre 1958.
- Le 8 mars 1966, annexes du Moniteur Belge n° 194 du 5 octobre 1968, approuvées par A.R. du 12 juin 1968.
- Le 25 septembre 1973, Arrêté Royal du 1er avril 1974, Moniteur Belge du 5 juin 1974.
- Le 11 mai 1976, Arrêté Royal du 17 septembre 1976, Moniteur Belge du 26 octobre 1976. Annexes au Moniteur Belge du 26 novembre 1976 n° 4.182/6.
- Le 27 juin 1978, Arrêté Royal du 12 septembre 1978, Moniteur Belge du 14 octobre 1978.
- Le 8 mai 1979, Arrêté Royal du 22 juillet 1980, Moniteur Belge n° 170 du 03 septembre 1980.
- Le 13 mai 1980, Arrêté Royal du 10 septembre 1980, Moniteur Belge n° 211 du 30 octobre 1980.
- Le 11 mai 1982, Arrêté de l'Exécutif Régional Wallon du 25 octobre 1982, M. Belge n° 237 du 11 décembre 1982.
- Le 13 mai 1986, A.M. de la Région Wallonne du 26 novembre 1986, M.B. du 19 décembre 1986.
- Le 12 mai 1987, Arrêté Ministériel de la Région Wallonne du 4 août, Moniteur Belge du 22 août 1987.
- Le 10 mai 1988, Arrêté Ministériel de la Région Wallonne du 18 juillet 1988, M.B. du 3 août 1988.
- Le 8 mai 1990, Arrêté Ministériel de la Région Wallonne du 12 juillet 1990, M.B. du 12 octobre 1990.
- Le 18 décembre 1990, Arrêté Ministériel de la Région Wallonne du 15 février 1991, M.B. 6 juin 1991.
- Le 14 mai 1991, Arrêté Min. de la Région Wallonne du 19 juillet 1991, M.B. du 24 décembre 1991.
- Le 11 mai 1993, Arrêté Min. de la Région Wallonne du 27 juillet 1993, M.B. 15 septembre 1993.
- Le 10 mai 1994, Arrêté Ministériel de la Région Wallonne du 18 juillet 1994, Moniteur Belge du 20 août 1994. Annexes au Moniteur Belge du 13 janvier 1995, n° 950113-83.
- Le 25 avril 1995, Arrêté Ministériel de la Région Wallonne du 24 juillet 1995, M.B. 4 octobre 1995, n° 951004-48.
- Le 17 octobre 1995, Arrêté Ministériel de la Région Wallonne du 9 décembre 1996, Moniteur Belge du 08 janvier 1997, n° 970108-522.
- Le 24 juin 1997, Arrêté Ministériel de la Région Wallonne du 15 septembre 1997, Moniteur Belge du 14 octobre 1997, n° 971014-343.
- Le 16 décembre 1997, Arrêté Ministériel de la Région Wallonne du 11 février 1998, M.B. 09 avril 1998, n° 980328.
- Le 12 mai 1998, Arrêté Ministériel de la Région Wallonne du 08 juillet 1998, M.B. 30 septembre 1998, n° 980444.
- Le 21 décembre 1999, Arrêté Ministériel Région Wallonne du 24.01.2000, M.B. du 07.04.2000, n° 20000407-295.
- Le 19 décembre 2000, Arrêté Ministériel Région Wallonne du 29.01.2001, M.B. du 10.03.2001, n° 20010310-54.
- Le 21 juin 2001, Arrêté Ministériel Région Wallonne du 26 .07.2001, M.B. du 13.09.2001, n° 20010913-295.
- Le 21 mai 2002, Arrêté Ministériel de la Région Wallonne du 26.06.2002, M.B. du 05.09.2002, n° 02112739
- Le 19 décembre 2002, Arrêté Ministériel de la Région Wallonne du 28.01.2003, M.B. du 25.04.2003, n° 03048030
- Le 23 décembre 2003, Arrêté Ministériel de la Région Wallonne du 05.02.2004. M.B. du 18.05.2004, n° 04074349
- Le 29 novembre 2006, Arrêté Ministériel de la Région Wallonne du 05.02.2007 (approbation partielle). M.B. du 04.06.2007, n° 07078912
- Le 26 juin 2007, Arrêté Ministériel de la Région Wallonne du 27.08.2007, M.B. du 16.10.2007, n° 07150449
- Le 21 décembre 2007, Arrêté Ministériel de la Région Wallonne du 13.02.2008. M.B. du 25.04.2008, n° 08062703
- Le 25 juin 2008, Arrêté Ministériel de la Région Wallonne du 26.08.2008. M.B. du 30.09.2008, n° 08155515

SIEGE SOCIAL : Association Intercommunale d'Electricité du Sud Hainaut, Hôtel de ville à 6460 Chimay.

SIEGE ADMINISTRATIF : Association Intercommunale d'Electricité du Sud du Hainaut,
rue du Commerce, 4 à 6470 RANCE.

TVA BE 0201.712.587
RPM Charleroi
Membre d'INTER-REGIES

RAPPORTS SUR L'EXERCICE 2011

AIESH sc – Rapports sur l'exercice 2011

Table des matières

Documents pour l'assemblée générale ordinaire du 14 juin 2012

Composition des organes de gestion	3
Rapport d'activités du Conseil d'administration	4
Rapport de gestion du Conseil d'administration	9
Rapport du Conseil d'administration sur les participations	17
Liste des investissements de l'exercice	18
Bilan et annexes	24
Bilans 2010 et 2011	24
Comptes d'exploitation 2010 et 2011	26
Annexes du bilan	28
Bilan social	32
Liste des marchés publics	33
Bilans 2010 et 2011 scindés par activité	35
Comptes d'exploitation 2010 et 2011 par activité	36
Rapport du réviseur	38
Evolution des actifs immobilisés et des amortissements	40
Statistiques de transit d'énergie	45
Résultat de l'exercice 2011	46
Situation financière des communes associées au 31.12.2011	47
Statistiques générales	48

Documents pour l'assemblée générale extraordinaire du 14 juin 2012

Rapport du Conseil d'administration	50
Distribution du résultat reporté de l'exercice 2011	51
Situation financière des communes associées au 14.06.2012	52

Conseil d'Administration

PRESIDENT	M. DEPRET Albert, Bourgmestre, Momignies
VICE-PRESIDENT	M. DOUNIAUX Raymond, Bourgmestre, Couvin
MEMBRES	M. DUPUIS Charles, Bourgmestre, Beaumont M. JALLET André, Conseiller Communal, Beaumont M. DANVOYE Denis, Bourgmestre, Chimay M. ROYNET Marcel, Echevin, Chimay M. THIRY Eric, Echevin, Chimay M. DOMER Séphane, Conseiller Communal, Chimay M. BERTEN Willy, Conseiller Communal, Couvin M. KIRSCH Michel, Conseiller Communal, Erquelinnes M. AELGOET Jean-Michel, Conseiller Communal, Froidchapelle M. VANDROMME Alain, Conseiller Communal, Froidchapelle Mme DAUBERCIE Maryse, Echevine, Momignies M. DUCARME François, Echevin, Sivry-Rance M. LALMANT Alain, Conseiller Communal, Sivry-Rance Mme GODEFROID Claudine, Conseillère Provinciale, Déléguée de la Province du Hainaut, jusqu'au 01.03.2011 M. CASTIAUX Claude, Conseiller Provincial, Délégué Prov. du Hainaut, à partir du 30.08.2011 M. MATHY Jacky, Député Provincial, Délégué de la Province de Namur M. SALENGROS Jean-Luc, délégué du personnel M. VERSCHUEREN Olivier, délégué du personnel

Comité de gestion

M. DEPRET Albert, Bourgmestre, Momignies
M. DOUNIAUX Raymond, Bourgmestre, Couvin
M. DANVOYE Denis, Bourgmestre, Chimay
M. DUPUIS Charles, Bourgmestre, Beaumont

Comité de rémunération

M. DEPRET Albert, Bourgmestre, Momignies
M. DOUNIAUX Raymond, Bourgmestre, Couvin
M. DANVOYE Denis, Bourgmestre, Chimay
M. DUPUIS Charles, Bourgmestre, Beaumont
M. DUCARME François, Echevin, Sivry-Rance

Collège des Contrôleurs aux comptes

COMMISSAIRE Région Wallonne	SOHET ET CIE SPRL, Chimay, représentée par M. SOHET Luc, Seloignes. --
--------------------------------	---

DIRECTEUR	M. VANVOLSEM Philippe, Chimay, jusqu'au 31.12.2011 M. WALLEE Didier, Sivry-Rance, à partir du 01.01.2012
COMPTABLE	M. GUERIN Pierre, Chimay

Rapport d'activités présenté par le Conseil d'Administration à l'Assemblée Générale du 14 juin 2012.

Mesdames, Messieurs,

Nous avons l'honneur de vous soumettre le rapport du Conseil d'Administration sur les activités de notre Association Intercommunale pour l'exercice 2011.

Au cours de cette année 2011, l'AIESH a du déplorer le décès d'une administratrice et d'un membre du personnel.

Madame Claudine GODEFROID, conseillère provinciale, était membre de notre Conseil d'administration depuis juin 2007 comme déléguée de la province de Hainaut. Elle est décédée inopinément le 01 mars 2011.

Monsieur Philippe WERY, entré à l'AIESH le 04 mai 1992 et nommé comme agent statutaire le 01 avril 2002, travaillait dans l'équipe de monteurs de réseau. Il est décédé le 03 août 2011.

Le Conseil d'Administration réitère ses chaleureuses condoléances à leurs familles.

Le 30 août 2011, la Conseil d'Administration a accueilli Monsieur Claude CASTIAUX, conseiller provincial, comme délégué de la province de Hainaut.

1. Personnel.

Au 31 décembre 2011, l'effectif était de 57 agents, en augmentation de une unité par rapport à l'année précédente.

Monsieur Daniel MICHAUX, entré à l'AIESH comme monteur de réseau le 03 juillet 1967, a été nommé à titre définitif le 01.01.1969. Après quelques années comme ouvrier d'atelier, il a été nommé comme agent au bureau de dessin où sa mission principale était la surveillance des travaux d'enfouissement des réseaux. Il a été admis à la retraite le 01.03.2011.

Monsieur Philippe VANVOLSEM est entré à l'AIESH le 01.08.1978 comme assistant du directeur. Il est notamment chargé de créer le réseau de télédistribution sur le territoire de l'AIESH. Le 01.03.1997, il est nommé directeur de notre intercommunale. Il a été admis à la retraite le 01.01.2012.

Nous souhaitons à tous deux une longue et heureuse retraite.

D'autre part, nous avons engagé un agent technique monteur de réseau, un agent gradué en électromécanique pour renforcer le service laboratoire, ainsi qu'un ingénieur civil électricien pour renforcer l'équipe technique de l'AIESH en prévision du départ annoncé à la retraite de Monsieur Philippe VANVOLSEM. Tous trois sont engagés sous statut temporaire.

2. Rapport des organes de sécurité.

Activités.

Le Comité Interne pour la Prévention et la Protection au travail s'est réuni quatre fois au cours de l'année. Il a concrétisé les projets sur l'amélioration des équipements de travail, tels que la signalisation de chantier, les vêtements de travail, les protections individuelles et l'achat d'une nouvelle machine outil pour l'atelier. La formation des nouveaux travailleurs s'est poursuivie, et des mesures spécifiques ont été prises afin d'éliminer les nuisances occasionnés par les cambriolages.

Evolution des indices de fréquence et de gravité des accidents.

Année	2007	2008	2009	2010	2011
Nombre d'heures de travail	71.797	72.401	74.676	73.337	71.548
Nombre accidents avec ITT	8	5	2	6	4
Taux de fréquence	111,42	69,06	26,78	81,81	55,9
Nombre de jours d'incapacité de travail	457	148	79	483	107
Taux de gravité	6,37	2,04	1,06	6,59	1,49
Taux de gravité global	6,37	7,22	1,06	19,88	1,49

La première constatation est le nombre d'heures prestées par le personnel le plus bas depuis 1994. La seconde est la diminution des différents indices par rapport à 2010, néanmoins il est regrettable qu'ils n'aient pas atteint le niveau de 2009, le meilleur atteint ces dix dernières années. Si nous faisons le rapport entre le nombre de jours d'arrêt de travail et le nombre d'accidents, nous pouvons voir que la gravité des accidents est moindre que les années précédentes.

Conclusion.

Comme l'activité de notre société est particulièrement génératrice d'accidents pour les agents actifs sur le réseau, nous pouvons être satisfaits de constater que ces accidents sont peu nombreux en général et sans trop de gravité. Il faut néanmoins rester très vigilants car l'électricité est un danger invisible qui peut faire de terribles dégâts. L'ensemble du personnel doit rester vigilant, appliquer scrupuleusement les consignes de sécurité et être régulièrement formé.

3. Evolution de l'Intercommunale.

En général.

Parmi les perspectives et défis des gestionnaires de réseaux de distribution d'électricité, ceux du développement des productions décentralisées (éolien, photovoltaïque,...) et de leur impact sur la gestion des réseaux ont été une préoccupation en 2011.

Il faut rappeler que le cadre général dans lequel s'opère cette évolution est le changement climatique auquel l'Europe tente de réagir avec une règle dite des 3 x 20% qu'elle s'est fixée d'ici 2020.

Elle vise à réduire de 20 % les émissions de gaz à effets de serre,
à porter à 20% la part des énergies renouvelables (13 % pour la Belgique mais le
Gouvernement wallon a retenu 20%)
à réaliser 20% d'économie d'énergie.

Toutes ces productions locales ont un effet électrique polluant sur le réseau engendré par les variations de tension qu'elles induisent et par leur production aléatoire. Mais, l'AIESH en 2011, a réagi en mettant les moyens dont elle dispose pour accepter ces projets tout en maintenant la qualité « électrique » de la fourniture aux clients.

L'AIESH a participé activement aux groupes de réflexion qui ont été mis en place au sein de la CWaPE via la plateforme REDI (Réseaux électriques durables et intelligents) afin de dégager des solutions techniques permettant de préparer le réseau à recevoir cette autoproduction.

L'AIESH a travaillé avec ELIA et RTE, les gestionnaires de réseau de transport belge et français, pour trouver les meilleurs développements, les meilleurs compromis technico-financiers pour accepter ces projets d'autoproduction qui devront impérativement être acceptés par les gestionnaires de réseau. Mais, ce sera au prix d'investissements coûteux pour la collectivité.

Budget GRD 2009 - 2012.

Le budget pour la période tarifaire 2009 - 2012 introduit à la Commission de Régulation de l'Electricité et du Gaz (CREG) a été établi dans le respect des dispositions du nouvel Arrêté royal du 02 septembre 2008. Comme précisé à l'article 14 du dit arrêté, le budget pluriannuel 2009-2012 a été découpé en quatre budgets annuels de manière à aboutir à quatre tarifs annuels applicables à chacune des années de la période tarifaire.

Notre proposition tarifaire, accompagnée du budget pour la période régulatoire 2009-2012, a reçu l'approbation de la CREG par décision de son Comité de direction du 29 octobre 2009. Ce sont donc le budget et les tarifs approuvés dans cette décision qui se sont appliqués en 2011.

Clearing-House

Sur le plan strictement opérationnel, l'année 2011 s'est déroulée sans modification majeure, hormis la préparation de la version 4.1 du MIG.

Par contre, d'un point de vue stratégique, la constitution de la société ATRIAS par quatre GRD ou sociétés exploitantes (EANDIS, INFRAX, ORES et SIBELGA, rejoints en 2012 par TECTEO) a pour objectif de contribuer au renforcement, à l'amélioration et à la simplification du fonctionnement du marché de l'électricité et du gaz.

Concrètement, ATRIAS a pour mission de mettre en place une clearing house pour l'ensemble du marché belge à l'horizon 2015.

L'AIESH n'est pas actuellement actionnaire de ATRIAS, mais les statuts de la société permettent l'entrée d'associés non-fondateurs pour autant qu'ils soient GRD ou société d'exploitation.

Télédistribution.

La télévision analogique régresse à long terme mais demeure populaire car elle est simple et facile d'accès. Elle permet en outre la connexion de plusieurs téléviseurs sans frais supplémentaire.

Comme il n'est pas prévu que ce service disparaisse à un horizon de 4 ou 5 ans, il reste un outil stratégique que les concurrents tels Belgacom, Mobistar, Billi ne possèdent pas.. De ce fait, les câblo-opérateurs Brutélé, Numéricable, Tecteo, Telenet et AIESH ont été déclarés « opérateurs dominants ».

En conséquence, le premier juillet 2011 la Conférence des régulateurs compétents en matière de régulation des réseaux de communications électroniques, la CRC, qui rassemble les différents régulateurs média du pays, a pris les mesures nécessaires pour obliger les câblo-opérateurs belges à ouvrir leurs réseaux afin que des opérateurs alternatifs puissent proposer des offres de télévision par câble pour gagner des parts de marché.

Cela signifie que les câblo-opérateurs Brutélé, Numéricable, Tecteo, Telenet et AIESH devront désormais fournir, à tout acteur qui en fera la demande, l'accès à une offre de revente de leur offre de télévision analogique. C'est également le cas pour leur plate-forme de télévision numérique, à l'exception de Belgacom qui fournit déjà des services numériques via son propre réseau.

Chaque opérateur est libre d'élaborer une proposition tarifaire selon ses propres critères mais l'absence d'une méthodologie uniforme et organisée par le régulateur génère un désordre certain.

Cette « ouverture du câble » devrait coûter très cher mais l'accès aux nouveaux médias tels l'Internet, le triple play, la VOD ,etc devient une demande presque généralisée à laquelle l'AIESH ne peut plus répondre favorablement aujourd'hui.

L'AIESH a donc poursuivi en 2011 ses démarches pour rejoindre un opérateur en mesure de développer ces nouveaux services sur nos 7 entités associées. En attendant ce partenaire, l'AIESH a injecté sur son réseau les programmes en diffusion numérique suivants : RTBF1,RTBF2,RTBF3,EURONEWS, LA EEN, KANVAS, TF1, FR2,FR3,FR4, FR5, ARTE, RTL TVI, CLUB RTL et PLUG RTL.

4. Les investissements.

Le montant total des investissements réalisés par l'AIESH au cours de l'exercice s'élève à 3.035.778,70 euros, se répartissant comme suit :

- Investissements d'intérêt général : 311.504,95 euros ;
- Investissements pour le GRD : 2.338.616,09 euros, se répartissant par niveau de tension :
 - . Equipements communs du GRD : 68.674,44 euros ;
 - . Haute tension (63kv) : 37.732,18 euros ;
 - . Transformation haute-moyenne tension : 259.618,66 euros ;
 - . Moyenne tension : 783.018,52 euros ;
 - . Transformation moyenne-basse tension : 148.461,65 euros ;
 - . Basse tension : 1.041.110,64 euros.

- Investissements en télédistribution : 385.657,66 euros, se répartissant entre :
 - . Investissements communs : 385.657,66 euros;
 - . Investissements sur les réseaux secondaires : P.M.

Le détail des investissements figure en annexe du présent rapport.

Règles de valorisation des travaux pour investissements

Les travaux d'investissement que l'AIESH réalise pour elle-même sont organisés en chantiers qui sont alimentés par cinq types de coûts :

- les marchandises et matières premières qui sont prélevées dans le magasin et valorisées au prix de revient calculé suivant la formule du prix moyen pondéré
- les prestations de sous-traitants ou d'achats directs qui sont imputés aux chantiers au prix facturé par le fournisseur
- la main d'œuvre interne qui est imputée aux chantiers sur base des relevés d'heures prestées individuelles, valorisées au prix de revient (41,60 euros en 2011)
- l'utilisation des véhicules et engins de la société qui sont valorisés en fonction des km parcourus ou des heures d'utilisation
- la couverture des frais généraux qui est valorisée à 16% du coût des quatre types de coûts précédents valorisés en prix de revient.

Les chantiers toujours en cours à la clôture de l'exercice sont inscrits à leur prix de revient décrit ci-dessus en "travaux en cours" à l'actif du bilan.

Les chantiers terminés sont inscrits à leur prix de revient décrit ci-dessus en "immobilisations corporelles" à l'actif du bilan et sont amortis dès la première année aux taux prévus à l'article 5 §3 de l'AR du 02.09.2008, selon leur nature.

Réévaluation des actifs immobilisés (installations techniques du GRD).

Conformément à la méthode décrite dans le rapport 2004, la valeur des actifs immobilisés du GRD a été maintenue à la valeur des CI (CI, Capitaux Investis ou RAB, Regulated Asset Base) intervenant dans le calcul de la rémunération équitable par annulation des plus-values relatives aux installations désaffectées.

La réévaluation réalisée en 2003 a été complétée par la réévaluation des lignes 63 KV en 2008.

A partir de 2009, l'amortissement de la plus-value RAB à raison de 2% l'an est pris en charge par les tarifs d'utilisation du réseau. Ce taux de 2% est fixé par l'AR du 02.09.2008 pour les trois premières années de la première période réglementaire débutant en 2009.

Pour la suite, ce taux devra être évalué sur base des désaffectations réelles. Cette évaluation ne sera possible et probante que moyennant la création d'un lien informatique entre les bases de données de cartographie et la comptabilité.

Rapport de gestion du conseil d'administration sur l'exercice 2011 présenté à l'Assemblée Générale ordinaire du 14 juin 2012.

Mesdames, Messieurs,

Conformément aux dispositions légales et statutaires, le Conseil d'Administration de la SC A.I.E.S.H. a l'honneur de vous présenter le rapport de gestion de la société concernant l'exercice 2011 s'étendant du 01.01.2011 au 31.12.2011.

1. Commentaires sur les comptes annuels.

1.1. Les comptes de bilan.

1.1.1. ACTIF

L'actif immobilisé est de 42.130.754 euros, en augmentation de 107.307 euros :

- L'immobilisé d'usage commun est de 468.546 euros ;
- L'immobilisé pour le GRD est de 36.959.813 euros ;
- L'immobilisé pour la télédistribution est de 3.481.906 euros ;
- Les immobilisations financières sont de 1.220.489 euros.

Les actifs circulants sont de 8.548.752 euros, en augmentation de 292.697 euros :

- Les travaux en cours s'élèvent à 827.724 euros, en diminution de 192.505 euros ;
- Les stocks de marchandises sont de 1.029.707 euros, en diminution de 234.074 euros ;
- Les créances à un an au plus augmentent de 375.728 euros, se situant à 2.780.265 euros, essentiellement en raison des écarts de facturation de gridfee en décembre ;
- Les placements de trésorerie sont de 2.182.479 euros en augmentation de 998.102 euros;
- Les valeurs disponibles sont de 31.693 euros, en diminution de 665.986 euros.

Globalement, la trésorerie s'est redressée de 332.116 euros.

- Les comptes de régularisation s'élèvent à 1.696.885 euros, en augmentation de 11.433 euros, représentant des charges à reporter pour 31.277 euros, des produits financiers acquis pour 186 euros et des produits acquis du GRD pour 1.665.422 euros.

Le produits acquis du GRD représentent :

- .. le bonus/malus calculé par la CREG pour 2007, diminué des 25% incorporés dans les coûts de 2011, soit 65.075 euros

- .. le bonus/malus calculé par la CREG pour 2008, soit 63.863 euros
- .. le solde à reporter calculé par la CREG pour 2009, soit 1.061.263 euros.
- .. le solde à reporter estimé pour 2010 à –197.390 euros devant encore faire l'objet d'une décision de la CREG. Le solde négatif signifie qu'il s'agit d'un montant à rendre au marché, qui vient en diminution de soldes à récupérer cumulés des exercices antérieurs.
- .. le solde à reporter calculé pour 2011 à 672.611 euros devant aussi encore faire l'objet d'une décision de la CREG.
- .. les factures d'utilisation du GRD à établir, calculées sur base de la différence entre les volumes estimés en BT (relève annuelle) et les volumes déjà pris en compte dans la facturation présentaient en 2010 un solde de 602.643 euros à l'actif. Fin 2011, les volumes facturés étant supérieurs aux volumes réel, le solde créditeur est inscrit au passif.

1.1.2. PASSIF

Les capitaux propres sont de 36.453.118 euros, en augmentation de 189.620 euros, essentiellement en raison de l'effet combiné des trois mouvements suivants :

- diminution des plus-values de réévaluation d'un montant de 235.924 euros, transférés aux réserves représentant la valeur des plus-values RAB amorties ;
- reprise de 183.800 euros, en vue d'en permettre la distribution, sur la réserve constituée avec le produit de la cession de la clientèle BT en 2006 ;
- Par ailleurs, le résultat reporté de 2010 pour 1.418.447 euros a été affecté suivant la décision de l'assemblée générale extraordinaire du 21 juin 2011. Après l'inscription de 84.410 euro en réserve légale et reprise de 194.452 euros en réserve pour régularisation du dividende GRD, 1.712.351 euros ont été distribués aux associés au titre de dividende GRD et 269.686 euros au titre de dividende des autres activités électricité, tandis que 269.748 euros leur étaient portés en compte au titre de prise en charge du résultat négatif de la télédistribution. De leur côté, les 1.905.119 euros constituant le résultat de 2011 ont été inscrits en résultat reporté.

Les provisions sont de 264.172 euros, en diminution de 46.700 euros. Elles ne concernent plus que la modernisation du réseau de télédistribution.

Les dettes sont de 13.962.215 euros, en augmentation de 257.085 euros :

- les dettes à plus d'un an sont de 10.816.887 euros, en augmentation de 431.000 euros :
 - les dettes financières à plus d'un an sont de 10.572.417 euros, en augmentation de 431.000 euros, résultant d'un nouvel emprunt souscrit en 2011 pour 1.290.000 euros et de la soustraction des tranches échues en 2012 ;
 - les dettes résultant des soldes des comptes dividendes et redevances d'amortissement bloqués depuis le retrait de Erquelinnes et Thuin en 1990, restent inscrites en "autres dettes LT" pour un montant de 244.470 euros ;
- les dettes échéant dans l'année sont de 826.750 euros, en augmentation de 64.500 euros ;
- les dettes envers les fournisseurs sont de 819.491 euros, en diminution de 266.858 euros ;

- les dettes salariales, fiscales et sociales sont de 458.566 euros, en diminution de 6.330 euros ;
- les acomptes reçus pour des travaux à réaliser s'élèvent à 576.813 euros, en augmentation de 24.620 euros ;
- les autres dettes sont de 46.271 euros, en augmentation de 2.527 euros ;
- Les comptes de régularisations sont de 417.437 euros, en augmentation de 7.625 euros. Ils reprennent notamment :
 - .. des intérêts sur emprunts échéant en 2012 pour 18.313 euros en GRD et pour 6.910 euros en télédistribution ;
 - .. le gridfee excédentaire facturé pour un montant de 254.387 euros, provenant de 156.395 euros trop peu facturés en 2010 et 410.782 euros trop facturés en 2011. L'évolution entre 2010 et 2011 provient du fait que jusque 2010, les consommations de la période entre le relevé d'index et le dernier jour du mois n'était pas facturées par le gridfee et se trouvaient reportées sur la facture définitive. La facturation plus exhaustive des provisions à partir de 2011, conjointement à des consommations en nette diminution par rapport à 2010 ont entraîné un montant à restituer au moment de la facture définitive ;
 - .. en 2010, des droits d'auteur (télédistribution) avaient été estimés à 367.126 euros. La plupart des arriérés ont été régularisés en 2011. Les situations encore en suspens ont été évaluées à 127.779 euros.
 - .. diverses régularisation pour 10.049 euros.

1.1.3. SCISSION DU BILAN PAR ACTIVITE

Afin de disposer des éléments indispensables au calcul de la rémunération des capitaux investis dans le GRD, le bilan de l'AIESH a été scindé de manière à présenter un bilan sectoriel pour les activités suivantes : GRD, télédistribution, activité commerciale électricité, ainsi que les comptes en attente de régularisation.

Les comptes du bilan ont été affectés aux activités suivant les règles suivantes :

- les comptes spécifiques à une activité sont intégralement affectés à cette activité ;
- lorsque des éléments objectifs permettent de calculer la part de chaque activité dans un compte ou un groupe de compte, le compte ou le groupe de compte est affecté à chaque activité suivant ces éléments ;
- lorsque aucun élément objectif ne permet de calculer la part de chaque activité dans un compte ou un groupe de compte, le compte ou le groupe de compte est affecté pour 80% au GRD et pour 20% à la télédistribution.

Les bilans par activité sont présentés en annexe. Le bilan spécifique du GRD fait apparaître un ratio fonds propres/RAB de 75,42% et un fond de roulement de 4.320.085 euros, après inscription des soldes à reporter en comptes de régularisation.

1.2. Les comptes de résultat.

1.2.1. CHARGES

Les charges d'exploitation sont de 13,7 millions d'euros, comme en 2010 :

- Les achats d'énergie destinée à la compensation des pertes et aux fournitures aux clients protégés sont de 894.000 euros, en diminution de 30%, suite à l'effet combiné de meilleurs prix d'achat (-26,12%) et de moindres volumes ;
- Les coûts du transport sont de 1.888.417 euros, soit 1.720.272 euros pour le GRT, 42.073 euros pour les échanges avec le GRD voisin et 76.072 euros pour le GRD ; le coût du GRT est en augmentation de 4,93%, alors que les volumes prélevés diminuent de 3,02% ; L'augmentation du coût s'explique par les hausses de tarif chez RTE et par les surcharges grevant les tarifs de Elia;
- Le coût des achats de marchandises est de 1.368.508 euros, en diminution de 2,73% ;
- Le coût de la sous-traitance est de 686.964 euros, en diminution de 14,93% ;
- Le coût des cotisations fédérales facturées par Elia en vue d'être refacturées aux utilisateurs du réseau est inscrit dans le coût des approvisionnements, pour un montant de 895.128 euros, en augmentation de 23,72% ;
- Les services et biens divers sont de 1.759.512 euros, en augmentation de 12,58% ;
- Les frais de personnel sont de 3.795.090 euros, en augmentation de 4,06%, traduisant une augmentation de 0,6 Eqtp et une augmentation de 2,94 % par Eqtp, dont 0,95% sont imputables à l'augmentation des cotisations de pension pour les agents nommés ;
- Les charges d'amortissement sont de 2.097.045 euros, en augmentation de 6,85 %; ce montant inclut la prise en charge de 235.924 euros au titre d'amortissement de la plus-value RAB autorisé par l'article 2 §1 7° de l'AR du 02.09.2008 ; Par ailleurs, le taux d'amortissement des équipements électroniques de la télédistribution a été augmenté de 10 % à 15 % pour tenir compte de l'obsolescence de ce type d'équipement ;
- Des réductions de valeurs ont été actées pour 75.597 euros ;
- Un montant de 46.700 euros a été repris dans la provision pour modernisation du réseau de télédistribution pour couvrir les charges d'intérêts des emprunts destinés au financement de ces travaux ;
- Les autres charges d'exploitation sont de 287.221 euros, en diminution de 260.203 euros, revenant à un niveau proche de celui de 2009 ;
- Les charges financières des emprunts souscrits sont de 412.830 euros, en augmentation de 16,61 %, en raison de la souscription de nouveaux emprunts, mais également en raison de diverses révisions de taux ;
- Des charges exceptionnelles ont été actées pour 304.105 euros :
 - .. Amortissement des installations du GRD désaffectées : 187.986 euros, incluant 117.754 euros pour les compteurs BT désaffectés de 2008 à 2011
 - .. Prise en charge excédent produits GRD estimés pour 2007 : 21.427 euros
 - .. Reprise 25 % déficit GRD 2007 : 91.111 euros
 - .. Reprise 25 % déficit redevance de voirie 2007 : 3.582 euros

1.2.2. PRODUITS

Les produits d'exploitation passent de 15,6 à 16,1 millions d'euros, en augmentation de 0,5 million d'euros, soit 2,87 % :

- Le chiffre d'affaires est de 13.287.628 euros, en augmentation de 622.015 euros :
 - Les prestations du GRD sont de 11.618.371 euros en augmentation de 6,55 % ;

En application de la méthode préconisée par la CREG, le chiffre d'affaire rémunérant l'utilisation du GRD inclus le solde visant à assurer au GRD la marge équitable prévue par l'AR du 02.09.2008. Calculé provisoirement, ce solde conduit à constater un manque de résultat de 672.611 euros qui devraient être facturés au marché dans les tarifs de la prochaine période réglementaire.

Ce solde a été comptabilisé comme produit et porté en compte de régularisation à l'actif du bilan.

Sil est fait abstraction du solde négatif de 2010 (-197.390 euros) et du solde positif de 2011 (672.611 euros), le chiffre d'affaire facturé pour l'utilisation du GRD passe de 11.101.881 euros à 10.945.759 euros, soit une diminution de 1,41%, conforme à l'évolution des volumes livrés et aux tarifs approuvés.
 - Les ventes en télédistribution sont de 1.669.257 euros, en diminution de 5,22%, en raison d'une nouvelle diminution de 4,76% des redevances d'abonnement ainsi que de la diminution de diverses prestations.
- La variation des travaux en cours est négative de 164.470 euros, en diminution de 444.896 euros ;
- La production immobilisée est de 2.619.170 euros, en augmentation de 10,65 % ;
- Les autres produits d'exploitation sont de 357.722 euros, en augmentation de 6,16 %.

Les produits financiers sont de 100.677 euros, en diminution de 22.327 euros.

Des produits exceptionnels ont été inscrits pour un montant de 122.111 euros, concernant la reprise de 25 % du produit GRT excédentaire de 2007 pour 29.617 euros et la correction de la régularisation des droits d'auteurs surévaluée en 2010 pour 92.494 euros.

1.3. Evolution du résultat et des dividendes payés aux communes associées.

Le résultat global réalisé par l'AIESH en 2011 s'élève à 1.905.119,24 euros, en augmentation de 34,31 % par rapport au résultat de 2010.

Le résultat global de la société doit se répartir par activité :

- GRD, bénéfice de 1.922.373,70 euros, en augmentation de 324.584,95 euros par rapport à 2010 :
 - .. solde des coûts gérables : perte de 105.606,36 euros ; en 2009, l'AIESH avait obtenu de la CREG un budget "coûts gérables" relativement confortable qui avait permis de dégager un résultat positif de 178.247,56 euros ; depuis lors, l'absence de mesure de maîtrise des coûts a conduit à un résultat de 23.075,97 en 2010 et à la perte de cette année, soit une dégradation de 283.853,92 euros en deux ans, essentiellement en raison de l'augmentation incessante du personnel occupé

- .. rémunération des capitaux investis : 2.031.506,68 euros, en augmentation de 284.262,47 euros, en raison de l'importante revalorisation du rendement des OLO à 10 ans
- .. résultat sur activités du GRD non-régulées et diverses corrections : -3.526,62 euros

- télédistribution, perte de 98.462,86 euros, représentant une amélioration de 171.284,70 euros ; Ce résultat résulte cependant d'un bénéfice sur les droits d'auteurs de 131.625,85 euros suite à la correction de charges surestimées en 2010 et d'une perte d'exploitation de 230.088,71 euros, ce qui constitue une nouvelle aggravation sérieuse de la situation de télédistribution. Les perspectives de cette activité sont développées plus en détail au point 7.2 du rapport.
- autres activités non-régulées, bénéfice de 81.208,40 euros, provenant essentiellement des produits financiers et de diverses opérations sur les créances antérieures à la libéralisation du marché de l'électricité ;

Pour l'activité GRD, en application des dispositions de l'article 79 des statuts, il sera proposé à l'Assemblée Générale extraordinaire de :

- affecter 5% du bénéfice à la réserve légale, soit 96.118,68 euros
- affecter 25% du bénéfice à la réserve pour régularisation du dividende, soit 480.593,42 euros, par mesure de prudence en raison de l'incertitude juridique qui entoure la part de résultat constituée du solde régulateur
- attribuer 281.378,67 euros au titre de dividende privilégié en rémunération des parts "B", en augmentation de 16,01 % par rapport à 2010
- attribuer, au prorata des kwh BT livrés, un dividende d'exploitation de 1.064.282,93 euros en diminution de 27,59 % par rapport à 2010.

Pour l'activité télédistribution, en application des dispositions de l'article 81 des statuts, il sera proposé à l'Assemblée Générale extraordinaire de porter la perte de 98.462,86 euros à charge des associés, au prorata du nombre d'abonnés au 31.12.2011, étant entendu que le dividende privilégié en rémunération des parts "B" ne pourra pas être attribué.

Pour les autres activités non-régulées, en application des dispositions de l'article 79 des statuts, il sera proposé à l'Assemblée Générale extraordinaire de :

- affecter 5% du bénéfice à la réserve légale, soit 4.060,42 euros
- reprendre 183.800,00 sur la réserve provenant du produit de la cession de la clientèle BT en 2006
- attribuer, au prorata des kwh BT livrés, un dividende de 260.947,98 euros en diminution de 3,24 % par rapport à 2010.

2. Evénements survenus après la clôture de l'exercice

Néant.

3. Circonstances susceptibles d'avoir une influence notable sur le développement de la société

Néant.

4. Activités en matière de recherche et développement

Néant.

5. Indications relatives à l'existence de succursales de la société

Néant.

6. Affectation du résultat

Le bénéfice de l'exercice est de 1.905.119,24 euros en 2011 contre 1.418.447,22 euros en 2010.

Il sera proposé à l'Assemblée Générale ordinaire du 14 juin 2012 de reporter l'intégralité du résultat, soit 1.905.119,24 euros, se répartissant en un bénéfice de 1.922.373,70 euros pour le GRD, une perte de 98.462,66 euros pour la télédistribution et un bénéfice de 81.208,40 euros pour les autres activités non-régulées.

7. Risques et incertitudes

Au-delà du risque inhérent au développement de toute activité économique, les principaux risques et incertitudes tiennent pour l'activité GRD de l'évolution du cadre législatif et l'interprétation qu'en fait la CREG dans l'exercice de ses missions de contrôle. Pour l'activité de télédistribution, le risque majeur se trouve dans son exposition à la concurrence de nouveaux opérateurs.

7.1. GRD : l'arrêté royal du 02.09.2008 – l'affectation des soldes

Depuis 2009, l'activité de GRD est régie par les dispositions de l'AR du 02.09.2008, confirmé par la loi du 15.12.2009, tant en ce qui concerne l'élaboration du budget et des tarifs d'utilisation qu'en ce qui concerne le contrôle des résultats.

Même si la CREG a émis à plusieurs reprises des réserves quant à la régularité de l'arrêté royal du 02.09.2008 confirmé par la loi du 15.12.2009, c'est bien sur base de cet arrêté que la CREG a approuvé aussi bien les tarifs de la période 2009-2012 que les soldes de 2009.

Depuis lors, la situation s'est encore compliquée après que la Cour d'Appel de Bruxelles ait rendu un jugement d'annulation de plusieurs articles de l'arrêté du 02.09.2008 et que, fin 2011, les accords en vue de la formation du Gouvernement fédéral prévoient la régionalisation de la régulation tarifaire des GRD.

Confrontée à ce contexte incertain, la CREG a décidé de vérifier les comptes des GRD, en ce compris le calcul des soldes à reporter. Par contre la CREG ne prend pas de décision sur l'affectation de ces soldes, laissant cette tâche au futur régulateur régional héritant de la mission.

Il s'en suit que le résultat de 2011 doit être interprété avec une grande prudence dans la mesure où 672.611,45 euros, soit 34,99 % du bénéfice du GRD, proviennent des soldes qui devraient être récupérés sur les tarifs de la prochaine période régulatoire, mais dont l'affectation reste inconnue et tributaire de l'évolution institutionnelle de la Belgique.

Il faut cependant noter que 263.099,10 euros concernent des postes de coût qui ne font que transiter par le GRD pour être refacturés aux utilisateurs. Il s'agit du coût du GRT, des cotisations

fédérales et de la redevance de voirie. La récupération des soldes relatifs à ces postes paraît moins incertaine que pour les postes relatifs aux coûts du GRD lui-même.

Afin de tenir compte de ces incertitudes, le Conseil d'Administration propose de porter 25 % du résultat du GRD, soit 480.593,42 euros, en réserve pour régularisation du dividende.

7.2. Situation de la télédistribution.

Les résultats de l'activité télédistribution se sont dégradés depuis de nombreuses années. Même si le résultat de 2011, toujours en perte de 98.462,86 euros apparaît comme meilleur que celui de 2010, cette amélioration relative n'est due qu'à des corrections apportées aux charges de droits d'auteurs. Abstraction faite de ces corrections, le résultat d'exploitation de l'exercice 2011 est en perte de 230.088,71 euros, ce qui constitue une nouvelle aggravation de la situation de l'activité.

Les éléments conduisant à cette situation restent identiques à ceux identifiés lors des exercices précédents :

- L'isolement opérationnel de l'activité télédistribution suite à la libéralisation de la basse tension qui ne permet plus le partage des coûts entre les deux activités.
- Les charges nouvelles consécutives aux investissements de rénovation engagés depuis 2006.
- La perte de chiffre d'affaire liée à la concurrence de nouveaux opérateurs.

Le Conseil d'Administration est bien conscient qu'une offre se limitant à la seule télévision analogique n'est plus économiquement viable et que l'extension de l'offre aux multiples facettes des télécommunications n'est pas envisageable à l'échelle de l'AIESH.

Partant de ce constat, le Conseil d'Administration a entamé en 2011 et poursuivi en 2012 des contacts en vue de céder l'activité de télédistribution à un opérateur qui pourra offrir assez rapidement les meilleurs services à la population desservie par l'AIESH, tout en préservant les intérêts des associés et du personnel.

8. Utilisation des instruments financiers

Néant. Pas d'utilisation de produits financiers dérivés.

9. Approbation des comptes annuels, décharge aux administrateurs et au réviseur

Nous prions l'Assemblée Générale des Actionnaires d'approuver les comptes annuels arrêtés au 31 décembre 2011.

Les honoraires du commissaire en 2011 se sont élevés à 10.400,00 euros HTVA.

Au cours de l'exercice 2011, l'AIESH a chargé le réviseur de procéder à la vérification de la méthode de désaffectation des installations mises hors service et de rédiger le rapport relatif à la bonne application de la méthode, tel que requis par la CREG. Les émoluments pour cette mission se sont élevés à 12.453,75 euros HTVA.

En accord avec les dispositions légales, nous prions l'Assemblée Générale des Actionnaires d'accorder décharge aux Administrateurs et au commissaire de la société pour leurs missions effectuées durant l'exercice 2011.

**Rapport du conseil d'administration
sur les participations détenues par l'AIESH
présenté à l'assemblée générale ordinaire
du 14 juin 2012**

Les participations détenues par l'AIESH n'ont fait l'objet d'aucune modification en 2011.

Au 31 décembre 2011, l'AIESH détient des participations dans les sociétés suivantes : INTER-REGIES sc, INTERSUD sc, BRUTELE sc, SOCOFE sa et PUBLI-T scl.

Chaque participation détenue par l'AIESH est de nature à concourir à la réalisation de l'objet social de la société, en conformité avec les dispositions de l'article L1512-5 du code de la démocratie locale et de la décentralisation.

Liste des participations détenues par l'AIESH

Dénomination	Capital au 31.12.2010 (*)	Parts détenues par l'AIESH	Capital souscrit par l'AIESH	Capital libéré par l'AIESH
INTER-REGIES scl be 0207.622.758	435.362,00	147	3.644,03	3.160,64
INTERSUD scl be 0201.717.438	2.830.250,00	150	3.750,00	3.750,00
BRUTELE scl be 0205.954.655	4.665.000,00	43	215.000,00	55.108,68
SOCOFÉ sa be 0472.085.439	114.703.000,00	2.000	500.000,00	500.000,00
PUBLI-T scl be 0475.048.986	298.071.750,00	1.384	403.314,79	403.314,79

(*) sauf PUBLI-T : 31.08.2011

Investissements réalisés en 2011.

1. Investissements d'intérêt général.

Achats et aménagements de terrains	4.197,78
Outillage	11.657,75
Matériel et mobilier de bureau	48.170,16
Matériel cartographie	5.669,68
Matériel roulant	241.809,58
	<u>311.504,95</u>

2. Investissements pour le réseau de distribution (GRD).

2.0. Au niveau de l'ensemble du GRD.

Compteurs	34.443,12
Equipements de contrôle du réseau	34.231,32
	<u>68.674,44</u>

2.1. Au niveau Haute Tension (HT).

Lignes 63kV (RTE)	37.732,18
-------------------	-----------

2.2. Au niveau Transformation (HT-MT).

Sous-station Chimay	150.869,57
Télésignalisation sous-stations	105.849,09
Télécommande centralisée	2.900,00
	<u>259.618,66</u>

2.3. Au niveau Moyenne Tension (MT).

Réseau 15 000 volts souterrain	668.565,91
Beaumont, rue de la Bouteillerie	66.064,08
Beaumont, rue du Long Marché	24.884,74
Bourlers, rue de la Poterie	82.676,38
Chimay, Grand Place	52.549,01
Chimay, Hopital	19.059,31
Erpion, domaine des Lacs Eau d'Heure	5.802,80
Froidchapelle, rue de Martinsart	42.835,26
Grandrieu, Court tournant RN53	109.240,02
Leval-Chaudeville, rue de la Bouteillerie	8.389,10
Presgaux, rue Emile Noël	9.961,47
Presgaux, rue Emile Noël / rue Saboterie	126.993,93
Presgaux, rue Emile Noël / rue Saboterie 3 cabine	6.975,37
Saint-Rémy, rue des Haies (phase I)	26.534,69
Saint-Rémy, rue des Haies (phase II)	33.073,43
Strée, rue de Donstienne	25.743,40
Diverses extensions	27.782,92
Réseau 15 000 volts aérien	11.864,40
Remplacement poteaux	11.324,52
Divers aménagements	539,88

(2.3. Au niveau Moyenne Tension - suite)

Cabines de dispersion		101.559,87
Beaumont, rue du Long Marché (Phase I)	9.258,42	
Beaumont, rue du Long Marché (Phase II)	14.959,07	
Erpion, domaine des Lacs Eau d'Heure	14.476,54	
Leval-Chaudeville, rue de la Bouteillerie	30.218,42	
Presgaux, rue Emile Noël	6.918,67	
Saint-Rémy, rue des Haies	17.729,19	
Solre-st-Gery, Court Tournant	7.999,56	
Télécommande cabines de dispersion		1.028,34
		<hr/>
		783.018,52

2.4. Au niveau de la transformation Moyenne/Basse Tension (MT-BT).

Transformateurs MT-BT		58.232,00
Cabines au sol		82.105,86
Beaumont, rue du Long Marché (Phase I)	9.258,42	
Beaumont, rue du Long Marché (Phase II)	14.959,07	
Erpion, domaine des Lacs Eau d'Heure	7.238,27	
Leval-Chaudeville, rue de la Bouteillerie	30.218,42	
Presgaux, rue Emile Noël	4.612,44	
Saint-Rémy, rue des Haies	11.819,46	
Solre-st-Gery, Court Tournant	3.999,78	
Cabines poteaux		8.123,79
Beaumont, chaussée de Charleroi	5.517,44	
Macon, rue Champiaux	2.606,35	
		<hr/>
		148.461,65

2.5. Au niveau Basse Tension (BT).

Réseaux souterrains et aériens			
<u>Beaumont</u>	Souterrain	Aérien	75.922,72
Barbençon, rue de l'Etang		3.436,14	
Barbençon, rue du Pavé		6.189,75	
Barbençon, rue Hututu		12.312,53	
Beaumont, Chaussée de Charleroi		1.822,95	
Beaumont, rue du Long Marché	327,00		
Beaumont, rue du Long Marché	6.246,16		
Leval-Chaudeville, rue de la Bouteillerie	4.869,69		
Leval-Chaudeville, rue J Leroy	493,31		
Renlies, rue Carrières Fleuries		13.130,82	
Renlies, rue Fribourg		11.935,79	
Strée, rue Mestriaux	5.735,94		
Thirimont, rue Flamine		1.073,18	
Beaumont, divers investissements BT		8.349,46	
	<hr/>	<hr/>	
	17.672,10	58.250,62	

(2.5. Au niveau Basse Tension - suite 1)

	Souterrain	Aérien	
<u>Couvin</u>			46.057,67
Cul-Des-Sart, chaussée de l'Europe	7.456,11		
Gonrieux, rue Tchafour		3.959,57	
Pesche, rue Basse Court	6.547,46		
Pesche, rue Célestin Denis	1.075,35		
Pesche, rue de Gonrieux	5.994,71		
Pesche, rue Hamia	16.167,16		
Presgaux, rue Emile Noël	2.260,15	2.597,16	
Couvin, divers investissements BT			
	<hr/>	<hr/>	
	39.500,94	6.556,73	
<u>Chimay</u>			180.252,03
Baileux, rue de Rocroi Charlemagne St Martin		29.822,67	
Bailièvre, route de Salles	26.741,29		
Bourlers, rue Poterie		3.790,17	
Chimay, avenue des Tilleuls		3.383,25	
Chimay, chaussée de Mons	11.937,98		
Chimay, la Fagne		4.254,44	
Chimay, Sous Station	795,27		
Forges, Rue Poterie	3.916,92		
Forges, Val d'Oise	3.367,40		
Lompret, route de Vaulx	15.282,73		
Saint-Rémy, Petit canton		11.213,47	
Saint-Rémy, rue des Haies		15.586,29	
Salles, route de Macon	31.881,23		
Villers-la-Tour, rue des Hoebles	1.072,58		
Chimay, divers investissements BT	5.081,52	12.124,82	
	<hr/>	<hr/>	
	100.076,92	80.175,11	
<u>Froidchapelle</u>			246.074,33
Boussu-lez-Walcourt, Jet Ski	6.843,15		
Boussu-lez-Walcourt, rue Paradis	6.736,38		
Froidchapelle, Parc résidentiel le Bosquet	1.104,82		
Froidchapelle, Parc résidentiel le Cul de Cheval	58.833,99		
Froidchapelle, rue de Mariembourg		1.476,31	
Froidchapelle, rue de Martinsart	30.594,18		
Froidchapelle, rue Fosse au Sable		3.278,00	
Froidchapelle, rue Paye à Fait		1.969,23	
Froidchapelle, Village de l'Eau d'Heure	46.492,64		
Froidchapelle, Village de Vacances	75.471,15		
Vergnies, route de Barbençon		5.707,42	
Froidchapelle, divers investissements BT		7.567,06	
	<hr/>	<hr/>	
	226.076,31	19.998,02	
<u>Momignies</u>			16.682,00
Macon, rue Marcel Barbieux		1.988,80	
Momignies, chaussée Marie Baume	6.716,76		
Seloignes, Fourneau d'Oise		1.370,48	
Seloignes, rue de la Fourchinée		3.185,70	
Seloignes, rue de la Saboterie		2.218,01	
Momignies, divers investissements BT		1.202,25	
	<hr/>	<hr/>	
	6.716,76	9.965,24	

(2.5. Au niveau Basse Tension - suite 2)

	Souterrain	Aérien	
<u>Sivry-Rance</u>			35.946,34
Rance, rue des Déportés	14.737,37		
Sautin, rue de Sourenne	10.117,38		
Sivry, route de Mons		4.121,13	
Sivry, rue de Touvent		385,29	
Sivry, divers investissements BT		6.585,17	
	<hr/>	<hr/>	
	24.854,75	11.091,59	
Total réseaux souterrains et aériens	414.897,78	186.037,31	600.935,09
Branchements basse tension			217.986,54
Comptages basse tension			61.491,78
Compteurs à budget			160.697,23
Total des investissements BT réalisés en 2011			1.041.110,64
Total des investissements réalisés en 2011 pour le GRD			2.338.616,09

3. Amélioration de l'éclairage public.

Beaumont	4.275,00	
Chimay	1.150,00	
Couvin	400,00	
Froidchapelle	1.520,00	
Momignies	1.260,00	
Total	<hr/>	8.605,00

4. Télédistribution.

4.1. Investissements d'intérêt général

Matériel électronique pour stations d'antenne		19.135,07
Interconnexion fibre optique		57.795,97
Beaumont, rue Long Marché	1.399,15	
Bourlers, rue de la Poterie	25.332,49	
Leval-Chaudeville, rue de la Bouteillerie	24.503,79	
Sautin, route de Mons	6.560,54	
Lignes mères, câble et installations		67.324,10
Bourlers, rue Poterie	33.061,23	
Dailly, rue du Faubourg	2.159,93	
Erpion, Lac de l'Eau d'Heure	11.072,58	
Erquelines, rue Albert 1er	1.442,46	
Momignies, route de Seloignes	3.555,70	
Seloignes, rue de la Fourchinée	7.957,49	
Solre-Sur-Sambre, rue de France	2.234,28	
Strée, rue Tourivet	3.619,58	
Divers investissements	2.220,85	
Lignes mères, équipement électroniques		27.014,06
Momignies, route de Seloignes	12.830,90	
Seloignes, rue de la Fourchinée	14.183,16	
Branchements abonnés		44.424,64
Total		<hr/> 215.693,84

4.2. Investissements sur les réseaux de distribution

	Câbles et installations connexes	Matériel électronique	Total
COUVIN			
Bruly-de-Couvin, rue de l'Ermitage	469,24		469,24
Cul-des-Sarts, chaussée de l'Europe	3.700,39	425,13	4.125,52
Cul-des-Sarts, rue de la Rieze		40,89	40,89
Dailly, rue de la Prairie	1.019,38	425,13	1.444,51
Dailly, rue du Bucq	535,82	37,27	573,09
Gonrieux, rue Saint George	558,32	42,31	600,63
Pesche, rue Célestin Denis	221,54	37,60	259,14
Pesche, rue Hamia	2.155,70	55,62	2.211,32
Presgaux, rue Emile Noël	152,90		152,90
Couvin, divers investissements	411,71	242,01	653,72
	9.225,00	1.305,96	10.530,96
FROIDCHAPELLE			
Erpion, Village de l'Eau d'Heure	4.809,03	909,81	5.718,84
Froidchapelle, Queue de Rance	589,51		589,51
Froidchapelle, rue de Martinsart	5.069,01	109,04	5.178,05
Froidchapelle, rue du Pont Alsort	409,74	13,63	423,37
Froidchapelle, rue Jumelle/Moulin	1.547,22	13,63	1.560,85
Froidchapelle, Village Vacances	5.634,79	1.340,02	6.974,81
Froidchapelle, divers investissements	301,02		301,02
	18.360,32	2.386,13	20.746,45
BEAUMONT			
Barbençon, chemin Fleur de Roche	215,32		215,32
Barbençon, rue du Lac	67,74	13,63	81,37
Barbençon, rue du Pavé / parc	2.764,41	2.084,50	4.848,91
Beaumont, Chaussée de Charleroi	1.865,79	13,63	1.879,42
Beaumont, rue Long Marché		486,97	486,97
Leugnies, rue Emile Damien	693,70	13,63	707,33
Leugnies, rue Taille au Marche	1.456,86		1.456,86
Leval-Chaudeville, chemin Forestier	267,12		267,12
Leval-Chaudeville, rue de la Bouteillerie	1.449,29		1.449,29
Leval-Chaudeville, rue Tinmont	104,40		104,40
Renlies, rue Carrière Fleuries	2.233,59	122,67	2.356,26
Strée, rue Litia	572,98		572,98
Strée, rue Mestriaux	197,52		197,52
Strée, rues des Bois	608,69		608,69
Thirimont, rue Hurimont	854,87		854,87
Beaumont, divers investissements	1.338,83	55,94	1.394,77
	14.691,11	2.790,97	17.482,08
CHIMAY			
Bailièvre, route de Macon	602,34		602,34
Bailièvre, route de Salles	1.400,58	27,26	1.427,84
Chimay, Boulevard Louise	2.615,38	1.776,89	4.392,27
Chimay, Grand Place	232,49		232,49
Chimay, rue de la Distillerie	658,04	18,66	676,70

(4.2. Investissements sur les réseaux de distribution - suite)

	Câbles et installations connexes	Matériel électronique	Total
CHIMAY (suite)			
Bourlers, rue Poterie	14.930,10	1.416,30	16.346,40
Chimay, Chaussée de Mons	1.690,35	13,63	1.703,98
Chimay, Cité des Cerisiers	208,00		208,00
Chimay, rue des Archers	178,47		178,47
Forges, rue de la Poterie	90,86		90,86
Saint-Rémy, Petit Canton	897,74		897,74
Saint-Rémy, rue des Haies	119,91	262,33	382,24
Saint-Rémy, Terne des Vaches	903,18		903,18
Salles, route de Macon	2.399,52	196,56	2.596,08
Salles, rue de Beurieux	2.542,71	13,63	2.556,34
Virelles, rue du Lac	1.459,57		1.459,57
Chimay, divers investissements	417,66	227,78	645,44
	31.346,90	3.953,04	35.299,94
ERQUELINNES			
Erquelines, rue Bon	3.740,69	65,03	3.805,72
Erquelines, rue Conroye	208,80		208,80
Erquelines, rue de Grand-Reng	44,88	412,72	457,60
Erquelines, rue Maubeuge	195,78		195,78
Hantes-Wiheries, rue d'en Bas	517,48	13,63	531,11
Solre-sur-Sambre, rue de Bersillies	631,84		631,84
Solre-sur-Sambre, rue de la Gare	861,65		861,65
Erquelines, divers investissements	145,35	301,10	446,45
	6.346,47	792,48	7.138,95
MOMIGNIES			
Beauwelz, rue Pilarde	563,41		563,41
Macquenoise, rue de la Distillerie	871,06		871,06
Momignies, chaussée Marie Baume	327,64	13,63	341,27
Momignies, route de Seloignes	19.208,83	9.990,34	29.199,17
Momignies, rue Centenaire	467,43		467,43
Seloignes, Fourneau d'Oise	52,58		52,58
Seloignes, rue de la Fourchinée	20.274,65	10.397,52	30.672,17
Seloignes, rue de la Saboterie	3.072,88	1.006,07	4.078,95
Seloignes, rue Sainte Alice		78,30	78,30
Momignies, divers investissements	182,70		182,70
	45.021,18	21.485,86	66.507,04
SIVRY-RANCE			
Grandrieu, RN53 Court-tournant	3.653,36		3.653,36
Grandrieu, rue du Marché	558,03	27,26	585,29
Rance, rue des Déportés	1.212,01		1.212,01
Sautin, route de Mons	503,01		503,01
Sautin, rue de Sourenne	1.170,27	54,52	1.224,79
Sautin, rue des Culots	792,34	13,63	805,97
Sautin, rue du Centre	961,16		961,16
Sivry, rue du Bovy		1.567,43	1.567,43
Sivry-Rance, divers investissements	1.456,27	289,11	1.745,38
	10.306,45	1.951,95	12.258,40
TOTAL	135.297,43	34.666,39	169.963,82

Total des investissements télédistribution en 2011

385.657,66

Total des investissements réalisés par l'AIESH en 2011 toutes activités confondues :

3.035.778,70

1. Bilan après répartition des

A C T I F	Codes	Exercice 2011		Exercice 2010	
		Montants	Totaux	Montants	Totaux
ACTIFS IMMOBILISES	20/28		42.130.754,04		42.023.446,72
III Immobilisations corporelles	22/27		40.910.264,99		40.802.957,67
A. Terrains et constructions	22	62.272,97		61.605,23	
B. Installations techniques et machines	23	40.440.512,90		40.462.633,28	
C. Mobilier, matériel roulant et outillage	24	407.479,12		278.719,16	
F. Immobilisations en cours et acomptes versés	27				
IV Immobilisations financières	28		1.220.489,05		1.220.489,05
A. Entreprises liées	280/1				
2. Créances	281				
B. Autres entreprises avec lesquelles il existe un lien de participation	282/3				
1. Participations	282				
2. Créances	283				
C. Autres immobilisations financières	284/8				
1. Actions et parts	284	965.334,11		965.334,11	
2. créances et cautionnements en numéraire	285/8	255.154,94		255.154,94	
ACTIFS CIRCULANTS	29/58		8.548.751,73		8.256.054,59
V Créances à plus d'un an	29				
B. Autres créances	291				
VI Stocks et commandes en cours d'exécution	3		1.857.430,64		2.284.010,12
A. Stocks	30/36				
2. En-cours de fabrication	32	827.723,75		1.020.228,80	
3. Travaux finis	33				
4. Marchandises	34	1.029.706,89		1.263.781,32	
6. Acomptes versés	36				
VII Créances à un an au plus	40/41		2.780.264,60		2.404.536,35
A. Créances commerciales	40	2.511.009,28		2.200.313,58	
B. Autres créances	41	269.255,32		204.222,77	
VIII Placements de trésorerie	50/53		2.182.478,97		1.184.377,45
B. Autres placements	51/53	2.182.478,97		1.184.377,45	
IX Valeurs disponibles	54/58		31.692,96		697.678,78
X Comptes de régularisation	490/1		1.696.884,56		1.685.451,89
TOTAL	20/58		50.679.505,77		50.279.501,31

exercices 2010 et 2011

P A S S I F	Codes	Exercice 2011		Exercice 2010	
		Montants	Totaux	Montants	Totaux
CAPITAUX PROPRES	10/15		36.453.118,84		36.263.498,99
I Capital	10		4.979.228,40		4.979.228,40
A. Capital souscrit	100	4.979.228,40		4.979.228,40	
B. Capital non appelé(-)	101				
III Plus-values de réévaluation	12		11.383.217,07		11.619.140,66
IV Réserves	13		18.175.924,13		18.233.842,71
A. Réserve légale	130	908.242,42		823.832,68	
C. Réserves immunisées	132	1.105.083,69		1.105.083,69	
D. Réserves disponibles	133	16.162.598,02		16.304.926,34	
V Bénéfice reporté	14		1.905.119,24		1.418.447,22
VI Subside en capital	15		9.630,00		12.840,00
PROVISIONS ET IMPOTS DIFFERES	16		264.171,97		310.871,97
VII.A Provisions pour risques et charges	160/5		264.171,97		310.871,97
3. Grosses réparations et gros entretien	162	264.171,97		310.871,97	
4. Autres risques et charges	163/5				
DETTES	17/49		13.962.214,96		13.705.130,35
VIII Dettes à plus d'un an	17		10.816.886,96		10.385.886,93
A. Dettes financières	170/4				
4. Etablissements de crédit	173	10.572.416,85		10.141.416,82	
D. Autres dettes	178/9	244.470,11		244.470,11	
IX Dettes à un an au plus	42/48		2.727.890,29		2.909.430,99
A. Dettes à plus d'un an échéant dans l'année	42	826.749,97		762.249,97	
B. Dettes financières	43				
1. Etablissements de crédit	430/8				
C. Dettes commerciales	44				
1. Fournisseurs	440/4	819.490,65		1.086.348,26	
D. Acomptes reçus sur commandes	46	576.812,75		552.192,73	
E. Dettes fiscales, salariales et sociales	45	458.566,39		464.896,19	
1. Impôts	450/3	94.611,17		119.031,85	
2. Rémunérations et charges sociales	454/9	363.955,22		345.864,34	
F. Autres dettes	47/48	46.270,53		43.743,84	
X Comptes de régularisation	492/3		417.437,71		409.812,43
TOTAL	10/49		50.679.505,77		50.279.501,31

2. Comptes de résultat

CHARGES	Codes	2011	2010
Résultats d'exploitation			
A. Approvisionnements et marchandises	60		
1. Achats	600/8	5.531.124,15	6.004.705,48
2. Variation des stocks (augmentation -, réduction +)	609	201.893,71	11.633,56
B. Services et biens divers	61	1.759.511,81	1.562.914,56
C. Rémunérations, charges sociales et pensions	62	3.795.090,27	3.647.172,42
D. Amortissements et réductions de valeur sur frais d'établissement, sur immobilisations incorporelles et corporelles	630	2.097.044,70	1.962.521,24
E. Réductions de valeurs sur stocks, sur commandes en cours d'exécution et sur créances commerciales (dotations +, reprises -)	631/4	75.596,64	22.841,62
F. Provisions pour risques et charges (dotations +, utilisations et reprises -)	635/7	-46.700,00	-51.800,00
G. Autres charges d'exploitation	640/8	287.220,58	547.423,41
II. Coût des ventes et des prestations	60/64	13.700.781,86	13.707.412,29
III. Bénéfice d'exploitation	70/64	2.399.266,89	1.942.774,29
Résultats financiers			
A. Charges des dettes	650	412.830,42	354.028,90
C. Autres charges financières	652/9	0,00	0,00
V. Charges financières	65	412.830,42	354.028,90
VI. Bénéfice courant	70/65	2.087.113,36	1.711.749,20
Résultats exceptionnels			
A. Amortissements et réductions de valeur exceptionnels sur frais d'établissement, sur immobilisations incorporelles et corporelles	660	187.985,59	51.453,12
C. Provisions pour risques et charges exceptionnels	662		
E. Autres charges exceptionnelles	664/8	116.119,71	297.561,54
VIII. Charges exceptionnelles	66	304.105,30	349.014,66
IX. Bénéfice de l'exercice avant impôts	70/66	1.905.119,24	1.418.447,22
Charges fiscales			
X. A. Impôts	670/3		
XI. Bénéfice de l'exercice	70/67	1.905.119,24	1.418.447,22
TOTAL		16.322.836,82	15.828.903,07
XII. Transfert aux réserves immunisées	68		
XIII. Bénéfice de l'exercice à affecter	70/68	1.905.119,24	1.418.447,22

des exercices 2010 et 2011

PRODUITS	Codes	2011	2010
A. Chiffre d'affaires	70	13.287.627,64	12.665.612,74
B. Variation des en-cours de fabrication, des produits finis et des commandes en cours d'exécution (augmentation +, réduction -)	71	-164.470,15	280.426,32
C. Production immobilisée	72	2.619.169,55	2.367.176,88
D. Autres produits d'exploitation	74	357.721,71	336.970,64
I. Ventes et prestations	70/74	16.100.048,75	15.650.186,58
A. Produits des immobilisations financières	750	66.171,20	101.096,95
B. Produits des actifs circulants	751	31.295,69	18.696,86
C. Autres produits financiers	752/9	3.210,00	3.210,00
IV. Produits financiers	75	100.676,89	123.003,81
A. Reprise d'amortissements et réduction de valeur sur immobilisations corporelles et incorporelles	760		
C. Reprise de provision pour risques et charges exceptionnels	762		
D. Plus-values sur réalisation d'actifs immobilisés	763		
E. Autres produits exceptionnels	764/9	122.111,18	55.712,68
VII. Produits exceptionnels	76	122.111,18	55.712,68
X. B. Régularisations d'impôts	68/78		
TOTAL		16.322.836,82	15.828.903,07
AFFECTATIONS ET PRELEVEMENTS			
A. Bénéfice à affecter	70/69	3.323.566,46	3.652.145,96
1. Bénéfice de l'exercice à affecter	70/68	1.905.119,24	1.418.447,22
2. Bénéfice reporté de l'exercice précédent	790	1.418.447,22	2.233.698,74
B. Prélèvement sur les capitaux propres	791/2	378.251,91	274.314,94
2. sur les réserves	792	378.251,91	274.314,94
C. Dotations aux réserves	691/2	84.409,74	629.888,26
1. au capital et aux primes d'émission	691		
2. à la réserve légale	6920	84.409,74	114.879,32
3. aux autres réserves	6921		515.008,94
D. Résultat à reporter		1.905.119,24	1.418.447,22
1. Bénéfice à reporter	693	1.905.119,24	1.418.447,22
E. Intervention des associés dans la perte	794	269.747,55	63.887,57
F. Bénéfice à distribuer (-)	694/6	1.982.036,94	1.942.012,99
1. Rémunération du capital	694	1.982.036,94	1.942.012,99

ANNEXES AUX COMPTES ANNUELS.

III. Etat des immobilisations corporelles

Exercice 2011

	Codes	Terrains et constructions (rubrique 22)	Installations techniques et machines (rubrique 23)	Mobilier, matériel roulant et outillage (rubrique 24)	Immobilisations en cours et acomptes (rubrique 27)	TOTAL RUBRIQUE III
a) VALEUR D'ACQUISITION						
Au terme de l'exercice précédent	815	225.383,90	48.245.787,57	1.128.860,01	0,00	49.600.031,48
Mutations de l'exercice						
- Acquisitions y compris la production immobilisée	816	4.197,78	2.080.832,66	307.307,17		2.392.337,61
- Cessions et désaffectations (-)	817		-309.923,94			-309.923,94
- Transferts d'une rubrique à une autre (+) (-)	818					
Au terme de l'exercice	819	229.581,68	50.016.696,29	1.436.167,18	0,00	51.682.445,15
b) PLUS-VALUES						
Au terme de l'exercice précédent	820	0,00	11.357.458,46	0,00	0,00	11.357.458,46
Mutations de l'exercice						
- Actées	821					
- Annulées	823					0,00
Au terme de l'exercice	825	0,00	11.357.458,46	0,00	0,00	11.357.458,46
c) AMORTISSEMENTS ET REDUCTIONS DE VALEUR (-)						
Au terme de l'exercice précédent	826	163.778,67	19.140.612,75	850.140,85	0,00	20.154.532,27
Mutations de l'exercice						
- Actés	827	3.530,04	2.102.953,04	178.547,21		2.285.030,29
- Repris car excédentaires	828					0,00
- Annulés (-)	830		-309.923,94			-309.923,94
- Transferts d'une rubrique à une autre (+) (-)	831					0,00
Au terme de l'exercice	832	167.308,71	20.933.641,85	1.028.688,06	0,00	22.129.638,62
d) VALEUR COMPTABLE NETTE AU TERME DE L'EXERCICE (a)+(b)-(c)						
	833	62.272,97	40.440.512,90	407.479,12	0,00	40.910.264,99

IV. Etat des immobilisations financières
Exercice 2011

	Codes	Entreprises		
		Liées	avec lien de participation	autres
1. Participations, actions et parts				
a) VALEUR D'ACQUISITION				
Au terme de l'exercice précédent	835			1.125.708,82
Mutations de l'exercice				
- Acquisitions	836			
- Cessions et retraits(-)	837			
Au terme de l'exercice	839	0,00	0,00	1.125.708,82
d) MONTANTS NON APPELES(-)				
Au terme de l'exercice précédent	853			160.374,71
Mutations de l'exercice(+)(-)	854			
Au terme de l'exercice	855	0,00	0,00	160.374,71
VALEUR COMPTABLE NETTE AU TERME DE L'EXERCICE (a) - (d)	856	0,00	0,00	965.334,11
2. Créances				
VALEUR COMPTABLE NETTE AU TERME DE L'EXERCICE PRECEDENT	857			255.154,94
Mutations de l'exercice				
-Additions	858			
-Remboursements(-)	859			
VALEUR COMPTABLE NETTE AU TERME DE L'EXERCICE	864			255.154,94

VI. Placements de trésorerie

	Codes	Exercice 2011	Exercice 2010
COMPTES A TERME DETENUS AUPRES DES ETABLISSEMENTS DE CREDIT	53	2.182.478,97	1.184.377,45
- d'un mois au plus	8686	2.182.478,97	1.184.377,45
- de plus d'un mois à un an au plus	8687		
- de plus d'un an	8688		

VII. Comptes de régularisation

	Exercice 2011
VENTILATION DE LA RUBRIQUE 490/1 DE L'ACTIF	1.696.884,56
- Charges à reporter	31.276,57
- Produits acquis	1.665.607,99

VIII. Etat du capital

	Codes	Exercice 2011	
A. Capital social			
1. CAPITAL SOUSCRIT			
- Au terme de l'exercice précédent	8700	4.979.228,40	
- Modifications au cours de l'exercice			
- Au terme de l'exercice	8701	4.979.228,40	
2. REPRESENTATION DU CAPITAL			
- Parts sociales (35.910)		44.528,40	
- Parts "B" (49.347)		4.934.700,00	
		Montant non appelé	Montant appelé non versé
B. Capital non libéré			
TOTAL	871	0,00	0,00

IX. Provisions pour autres risques et charges

Exercice 2011

	Exercice 2011	Exercice 2010
Provision pour gros entretien		
Provision pour modernisation des réseaux	264.171,97	310.871,97
TOTAL	264.171,97	310.871,97

X. Etat des dettes

	Codes	Dettes(ou partie de dettes)		
		échéant dans l'année	ayant plus d'un et - de 5 ans à courir	ayant plus de 5 ans à courir
A. VENTILATION DES DETTES A L'ORIGINE A PLUS D'UN AN, EN FONCTION DE LEUR DUREE RESIDUELLE				
Dettes financières	880	826.749,97	3.306.999,88	7.265.416,97
4 Etablissements de crédit	884	826.749,97	3.306.999,88	7.265.416,97
Autres dettes	890		244.470,11	
TOTAL	891	826.749,97	3.551.469,99	7.265.416,97

		Dettes garanties par les pouvoirs publics belges
B. DETTES GARANTIES		
Dettes financières	892	11.399.166,82
4 Etablissements de crédit	896	11.399.166,82
TOTAL	906	11.399.166,82

C. DETTES FISCALES, SALARIALES ET SOCIALES		Exercice 2011	Exercice 2010
1. Impôts			
b) Dettes fiscales non échues	9073	94.611,17	119.031,85
2. Rémunérations et charges sociales			
b) Autres dettes salariales et sociales	9077	363.955,22	345.864,34

XI. Comptes de régularisation

	Exercice 2011
VENTILATION DE LA RUBRIQUE 492/3 DU PASSIF	
- Charges à imputer	415.387,45
- Produits à reporter	2.050,26

XIII. Résultats financiers

	Codes	Exercice 2011	Exercice 2010
A. AUTRES PRODUITS FINANCIERS			
(rubrique 752/9)			
Subsides accordés par les pouvoirs publics et imputés au compte de résultats :			
. Subsides en capital	9125	3.210,00	3.210,00

XII. Résultats d'exploitation**Exercice 2011**

	Codes	Exercice 2011	Exercice 2010
C1. TRAVAILLEURS INSCRITS AU REGISTRE DU PERSONNEL			
a) Nombre total à la date de clôture	9086	57,00	56,00
b) Effectif moyen en équivalents temps plein	9087	55,90	55,30
c) Nombre effectif d'heures prestées	9088	72.425	73.337
C2. Frais de personnel (rubrique 62)			
a) Rémunérations et avantages sociaux directs	620	2.751.254,48	2.668.700,82
b) Cotisations patronales d'assurances sociales	621	850.799,04	793.988,56
c) Cotisations patronales d'assurances extralégales	622		
d) Autres frais de personnel	623	193.036,75	184.483,04
		3.795.090,27	3.647.172,42
D. REDUCTIONS DE VALEUR (rubrique 631/4)			
1. Sur stocks et commandes en cours			
. actées	9110	60.215,62	27.270,44
. reprises	9111		-20.327,38
2. Sur créances commerciales			
. actées	9112	15.381,02	15.898,56
. reprises	9113		
		75.596,64	22.841,62
E. Provisions pour risques et charges			
Constitutions	9115		
Utilisations et reprises(-)	9116	-46.700,00	-51.800,00
		-46.700,00	-51.800,00
F. Autres charges d'exploitation			
Impôts et taxes relatifs à l'exploitation	640	12.137,43	4.215,26
Autres	641/8	275.083,15	543.208,15
		287.220,58	547.423,41
G. Personnel intérimaire et personnes mises à disposition de l'entreprise			
1. Nombre total à la date de clôture	9096		
2. Nombre moyen calculé en nombre d'équivalents temps plein	9097	2,8	2,0
Nombre effectif d'heures prestées	9098	5.471,2	3.948,2
Frais pour l'entreprise	617	124.766,47	91.219,33

XV. Impôts sur le résultat

	Codes	Exercice 2011	Exercice 2010
A. Détail de la rubrique 670/3			
1. Impôts sur le résultat de l'exercice	9134	0,00	0,00
a. Impôts et précomptes dus ou versés	9135		

XVI. Autres impôts et taxes à charge de tiers

	Codes	Exercice 2011	Exercice 2010
A. Taxes sur la valeur ajoutée, taxes d'égalisation et taxes spéciales portées en compte:			
1. à l'entreprise (déductibles)	9145	3.752.721,12	3.517.044,19
2. par l'entreprise	9146	5.639.005,75	5.329.354,28
B. Montants retenus à charge de tiers, au titre de :			
1. précompte professionnel	9147	849.187,86	819.767,14

XIX. Relations financières avec les administrateurs et commissaires

	Codes	Exercice 2011	Exercice 2010
Les administrateurs			
D. Rémunérations directes et indirectes et pensions attribuées, à charge du compte de résultats :			
- aux administrateurs et gérants	9503	42.569,24	44.837,24
Le commissaire			
- émoluments du commissaire	9505	10.400,00	10.400,00
- émoluments pour missions particulières			
- autres missions extérieures à la mission révisoriale	95063	12.453,75	10.200,00

4. BILAN SOCIAL

Numéro d'inscription à l'ONSS : 2227.00.85 (APL)

I. ETAT DES PERSONNES OCCUPEES.

A. Travailleurs inscrits au registre du personnel.

1. Au cours de l'exercice et de l'exercice précédent.	Codes	1. Temps plein	2. Temps partiel	Total (T) ou équivalents temps plein (ETP)	
				3. Exercice 2011	4. Exercice 2010
Nombre moyen de travailleurs	100	56,0	1,0	55,9	ETP 55,3
Nombre effectif d'heures prestées	101	71.834	591	72.425	T 73.337
Frais de personnel	102	3.780.070,05	15.020,22	3.795.090,27	T 3.647.172,42
Avantages en sus du salaire	103				T

2. A la date de clôture de l'exercice	Codes	1. Temps plein	2. Temps partiel	3. Total en équivalents temps plein
a. Nombre de travailleurs inscrits au registre du personnel	105	56	1	56,4
b. Par type de contrat :				
. durée indéterminée	110	54	1	54,4
. durée déterminée	111	2	0	2,0
c. Par sexe :				
. hommes	120	54	0	54,0
. femmes	121	2	1	2,4
d. Par catégorie professionnelle :				
. personnel de direction	130	1	0	1,0
. employés	134	16	0	16,0
. ouvriers	132	39	1	39,4

B. Personnel interimaire et personnes mises à disposition de l'entreprise.

		1. Interimaires	2. Pers. mises à disposition
Nbre moyen de personnes occupées	150	2,8	
Nombre effectif d'heures prestées	151	5.471,2	
Frais pour l'entreprise	152	124.766,47	

II. TABLEAU DES MOUVEMENTS DU PERSONNEL AU COURS DE L'EXERCICE.

A. Entrées	Codes	1. Temps plein	2. Temps partiel	3. Total en équivalents temps plein
a. Nombre de travailleurs inscrits au registre du personnel	205	3		3,0
b. Par type de contrat :				
. durée indéterminée	210	1		1,0
. durée déterminée	211	2		2,0
c. Par sexe et niveau d'études				
. hommes : primaire	220			
secondaire	221	1		1,0
supérieur non universitaire	222	1		1,0
universitaire	223	1		1,0

B. Sorties	Codes	1. Temps plein	2. Temps partiel	3. Total en équivalents temps plein
a. Nombre de travailleurs inscrits au registre du personnel	305	2		2,0
b. Par type de contrat :				
. durée indéterminée	310	2		2,0
. durée déterminée	311			
c. Par sexe et niveau d'études				
. hommes : primaire	320			
secondaire	321	2		2,0
supérieur non universitaire	322			
d. Par motif de fin de contrat :				
. Pension	340	1		1,0
. Autre motif	343	1		1,0

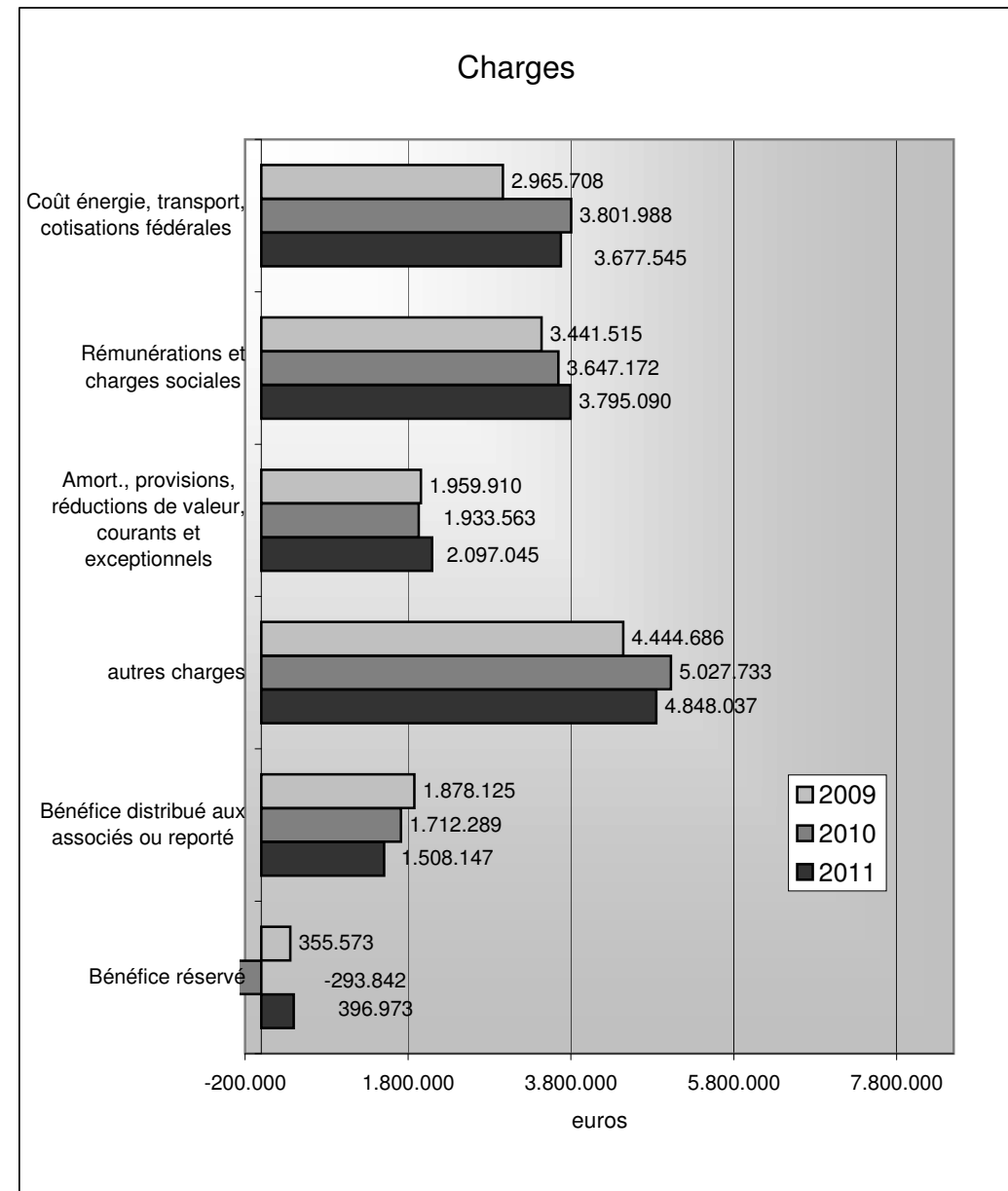
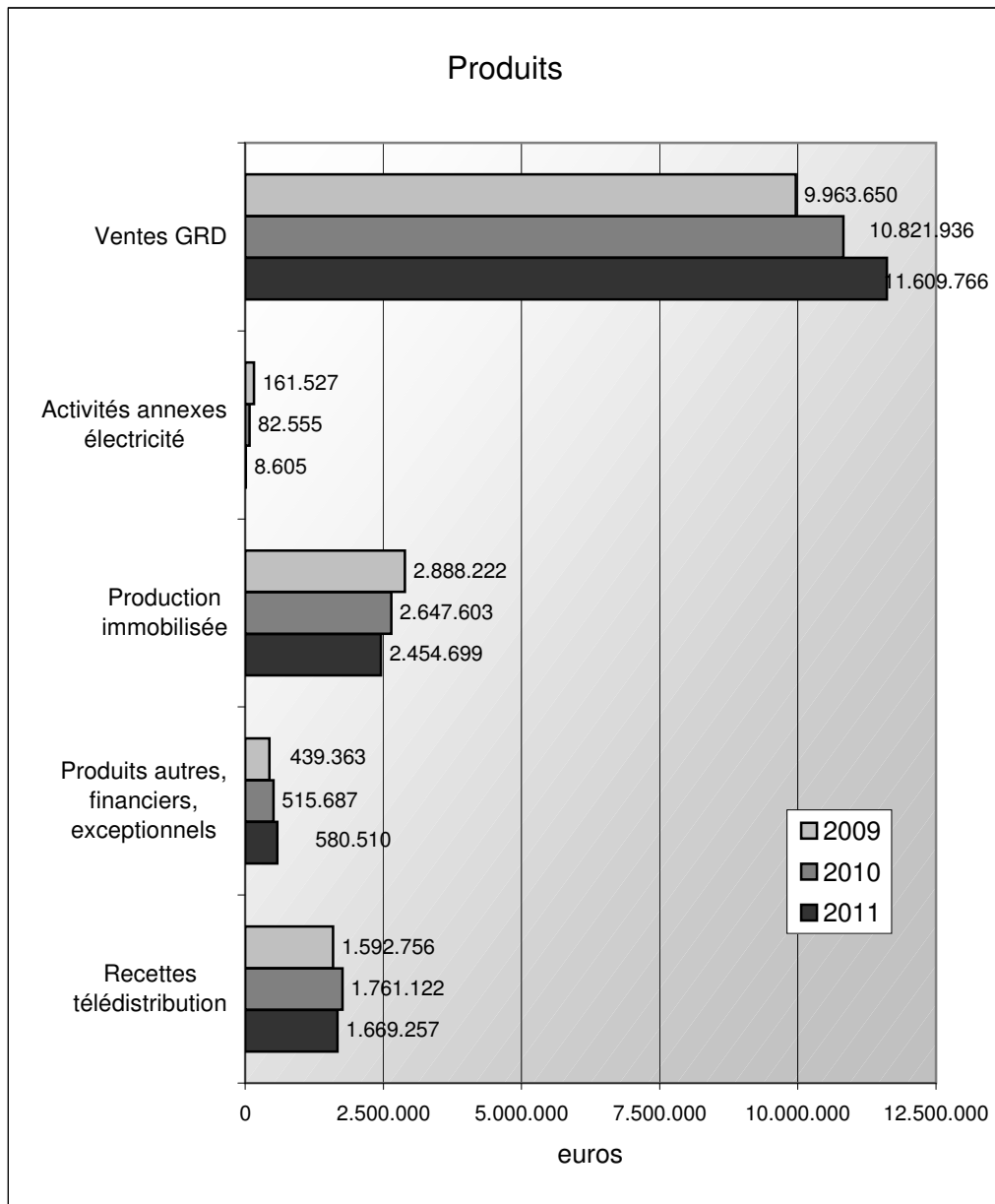
III. Renseignements sur les formations pour les travailleurs au cours de l'exercice

	codes	hommes	codes	femmes
Initiatives en matière de formation professionnelle continue à caractère moins formel ou informel à charge de l'employeur				
nombre de travailleurs concernés	5821	17	5831	
nombre d'heures de formation suivies	5822	148	5832	
coût net pour l'entreprise	5823	13.756,00	5833	
Initiatives en matière de formation professionnelle initiale à charge de l'employeur				
nombre de travailleurs concernés	5841	3	5851	
nombre d'heures de formation suivies	5842	545	5852	
coût net pour l'entreprise	5843	29.246,38	5853	

Marchés publics passés en 2011

Adjudicataire	marché	mode de passation
Reprelec	Fourniture d'armoire technique en beton	Procédure négocié sans publicité
Ronveaux	Fourniture de poteaux BT en beton	Procédure négocié sans publicité
Ronveaux	Fourniture de poteaux MT en beton	Procédure négocié sans publicité
Electro Engineering Jansen	Fourniture de Ring Main Units	Procédure négocié sans publicité
B Câbles	Fourniture de câbles MT - Lot 1	Procédure négocié sans publicité
Nexans	Fourniture de câbles MT - Lot 2	Procédure négocié sans publicité
CEBEO	Fourniture de câbles BT - Lot 1 et Lot 5	Procédure négocié sans publicité
Câblerie d'Eupen SA	Fourniture de câbles BT - Lot 2	Procédure négocié sans publicité
B Câbles	Fourniture de câbles BT - Lot 3	Procédure négocié sans publicité
Nexans	Fourniture de câbles BT - Lot 4 et Lot 6	Procédure négocié sans publicité
Pauwels Transfo Belgium	Fourniture de transformateur de distribution	Procédure négocié sans publicité
Teconex	Fourniture d'armoire de trottoir	Procédure négocié sans publicité
Cegelec	Fourniture et montage d'un disjoncteur HT	Procédure négocié sans publicité
Cegelec	Fourniture et montage d'un sectionneur HT motorisé	Procédure négocié sans publicité
Schneider	Fourniture de 3 disjoncteur 15 kV	Procédure négocié sans publicité
ETS Bouchez	Liste candidats travaux pose de câbles	Adjudication restreinte
Garage Denonvauto	Achat d'un véhicule utilitaire	Procédure négocié sans publicité
Garage Denonvauto	Fourniture d'un véhicule type "Berline"	Procédure négocié sans publicité
Landys & Gyr	Fourniture de compteurs d'énergie électrique	Procédure négocié sans publicité

Produits et charges comparés 2009 - 2011



Bilans 2011 et 2010 par activité

		AIESH		GRD		Télédistribution		Autres activités non-régulées		Autres à régulariser	
		2011	2010	2011	2010	2011	2010	2011	2010	2011	2010
Actif											
Terrains et constructions	22	62.272,97	61.605,23	49.818,37	49.284,19	12.454,60	12.321,04	0,00	0,00	0,00	0,00
Installations techniques	23	40.440.512,90	40.462.633,28	36.959.812,99	36.861.941,24	3.480.699,91	3.600.692,04	0,00	0,00	0,00	0,00
Mobilier, matériel roulant, outillage	24	407.479,12	278.719,16	325.018,45	221.688,87	82.460,67	57.030,29	0,00	0,00	0,00	0,00
Immobilisations en cours	27	0,00	0,00	0,00	0,00	0,00	0,00	0,00	0,00	0,00	0,00
Immobilisation corporelles	22/27	40.910.264,99	40.802.957,67	37.334.649,81	37.132.914,30	3.575.615,18	3.670.043,37	0,00	0,00	0,00	0,00
Immobilisations financières	28	1.220.489,05	1.220.489,05	411.255,24	411.255,24	55.465,21	55.465,21	500.000,00	500.000,00	253.768,60	253.768,60
Actifs immobilisés	20/28	42.130.754,04	42.023.446,72	37.745.905,05	37.544.169,54	3.631.080,39	3.725.508,58	500.000,00	500.000,00	253.768,60	253.768,60
Créances à plus d'un an	29	0,00	0,00	0,00	0,00	0,00	0,00	0,00	0,00	0,00	0,00
Encours de fabrication	32	827.723,75	1.020.228,80	699.672,22	962.888,85	128.051,53	57.339,95	0,00	0,00	0,00	0,00
Travaux finis	33	0,00	0,00	0,00	0,00	0,00	0,00	0,00	0,00	0,00	0,00
Marchandises	34	1.029.706,89	1.263.781,32	811.846,35	999.817,01	217.860,54	263.964,31	0,00	0,00	0,00	0,00
Stocks	30/36	1.857.430,64	2.284.010,12	1.511.518,57	1.962.705,86	345.912,07	321.304,26	0,00	0,00	0,00	0,00
Créances commerciales	40	2.511.009,28	2.200.313,58	1.788.508,54	1.457.932,09	712.025,02	723.090,18	10.475,72	19.291,31	0,00	0,00
Autres créances	41	269.255,32	204.222,77	103.854,49	96.191,46	165.400,83	108.031,31	0,00	0,00	0,00	0,00
Créances à un an au plus	40/41	2.780.264,60	2.404.536,35	1.892.363,03	1.554.123,55	877.425,85	831.121,49	10.475,72	19.291,31	0,00	0,00
Placements de trésorerie	53	2.182.478,97	1.184.377,45	0,00	0,00	0,00	0,00	0,00	0,00	0,00	0,00
Valeurs disponibles	55/8	31.692,96	697.678,78	1.595.285,66	643.535,66	-597.568,20	-157.733,54	498.279,71	678.079,35	718.174,76	718.174,76
Trésorerie totale	53/58	2.214.171,93	1.882.056,23	1.595.285,66	643.535,66	-597.568,20	-157.733,54	498.279,71	678.079,35	718.174,76	718.174,76
Régularisation actif	490/1	1.696.884,56	1.685.451,89	1.696.698,34	1.685.403,58	0,00	0,00	186,22	48,31	0,00	0,00
Actifs circulants	29/58	8.548.751,73	8.256.054,59	6.695.865,60	5.845.768,65	625.769,72	994.692,21	508.941,65	697.418,97	718.174,76	718.174,76
Total actifs	20/58	50.679.505,77	50.279.501,31	44.441.770,65	43.389.938,19	4.256.850,11	4.720.200,79	1.008.941,65	1.197.418,97	971.943,36	971.943,36
Passif											
Capital	10	4.979.228,40	4.979.228,40	4.670.372,68	4.670.372,68	308.855,72	308.855,72	0,00	0,00	0,00	0,00
Plus-values de réévaluation	12	11.383.217,07	11.619.140,66	10.399.605,05	10.635.528,64	251.925,82	251.925,82	4.212,95	4.212,95	727.473,25	727.473,25
Réserves	13	18.175.924,13	18.233.842,71	16.519.612,56	16.398.251,44	732.791,27	732.791,27	923.520,30	1.102.800,00	0,00	0,00
Résultat reporté	14	1.905.119,24	1.418.447,22	1.922.373,70	1.597.788,75	-98.462,86	-269.747,55	81.208,40	90.406,02	0,00	0,00
Subsides en capital	15	9.630,00	12.840,00	7.704,00	10.272,00	1.926,00	2.568,00	0,00	0,00	0,00	0,00
Capitaux propres	10/15	36.453.118,84	36.263.498,99	33.519.667,99	33.312.213,51	1.197.035,95	1.026.393,26	1.008.941,65	1.197.418,97	727.473,25	727.473,25
Provisions	16	264.171,97	310.871,97	0,00	0,00	264.171,97	310.871,97	0,00	0,00	0,00	0,00
Dettes long terme	17	10.816.886,96	10.385.886,93	8.657.416,85	7.888.916,82	1.915.000,00	2.252.500,00	0,00	0,00	244.470,11	244.470,11
Dettes échéant dans l'année	42	826.749,97	762.249,97	489.249,97	424.749,97	337.500,00	337.500,00	0,00	0,00	0,00	0,00
Dettes financières	43	0,00	0,00	0,00	0,00	0,00	0,00	0,00	0,00	0,00	0,00
Dettes commerciales	44	819.490,65	1.086.348,26	627.829,62	873.866,66	191.661,03	212.481,60	0,00	0,00	0,00	0,00
Dettes fiscales, salariales et sociales	45	458.566,39	464.896,19	367.110,78	372.100,30	91.455,61	92.795,89	0,00	0,00	0,00	0,00
Acomptes reçus	46	576.812,75	552.192,73	461.525,05	441.927,51	115.287,70	110.265,22	0,00	0,00	0,00	0,00
Autres dettes	47/48	46.270,53	43.743,84	46.270,53	43.743,84	0,00	0,00	0,00	0,00	0,00	0,00
Dettes à un an au plus	42/48	2.727.890,29	2.909.430,99	1.991.985,95	2.156.388,28	735.904,34	753.042,71	0,00	0,00	0,00	0,00
Régularisation passif	492/3	417.437,71	409.812,43	272.699,86	32.419,58	144.737,85	377.392,85	0,00	0,00	0,00	0,00
Dettes	17/49	13.962.214,96	13.705.130,35	10.922.102,66	10.077.724,68	2.795.642,19	3.382.935,56	0,00	0,00	244.470,11	244.470,11
Total passif	10/49	50.679.505,77	50.279.501,31	44.441.770,65	43.389.938,19	4.256.850,11	4.720.200,79	1.008.941,65	1.197.418,97	971.943,36	971.943,36
Ratio fonds propres / fonds totaux		71,93%	72,12%	75,42%	76,77%	28,12%	21,74%	100,00%	100,00%	74,85%	74,85%

Comptes d'exploitation 2011 et 2010 répartis par activité (1)

COMPTE D'EXPLOITATION	AIESH		Ventilation du compte d'exploitation de l'AIESH par activité						
	2011	2010	GRD		Télédistribution		Autres activités non-régulées		
			2011	2010	2011	2010	2011	2010	
I. Ventes et prestations									
Chiffre d'affaire	13.287.627,64	12.665.612,74	11.618.370,53	10.904.491,10	1.669.257,11	1.761.121,64	0,00	0,00	
Variation des encours de fabrication	-164.470,15	280.426,32	-236.156,77	301.420,01	71.686,62	-20.993,69	0,00	0,00	
Production immobilisée	2.619.169,55	2.367.176,88	2.233.511,89	2.140.294,90	385.657,66	226.881,98	0,00	0,00	
Autres produits d'exploitation	357.721,71	336.970,64	230.804,08	218.525,14	85.880,25	80.512,04	41.037,38	37.933,46	
	16.100.048,75	15.650.186,58	13.846.529,73	13.564.731,15	2.212.481,64	2.047.521,97	41.037,38	37.933,46	
II. Coût des ventes et prestations									
Approvisionnements et marchandises	5.733.017,86	6.016.339,04	5.360.413,28	5.817.897,18	372.604,59	198.441,56	-0,01	0,30	
<i>Marchandises</i>	1.368.508,32	1.406.863,36	1.164.570,73	1.290.255,43	204.995,08	116.607,63	-1.057,49	0,30	
<i>Soustractions</i>	686.964,22	807.487,95	518.297,23	725.654,02	167.609,51	81.833,93	1.057,48	0,00	
<i>Coût du transport (GRT - GRD)</i>	1.888.416,97	1.813.133,88	1.888.416,97	1.813.133,88	0,00	0,00	0,00	0,00	
<i>Achats d'énergie</i>	894.000,31	1.265.335,08	894.000,31	1.265.335,08	0,00	0,00	0,00	0,00	
<i>Cotisations fédérales à refacturer</i>	895.128,04	723.518,77	895.128,04	723.518,77	0,00	0,00	0,00	0,00	
Services et biens divers	1.759.511,81	1.562.914,56	1.225.283,30	1.074.864,26	515.679,69	465.823,14	18.548,82	22.227,16	
Rémunérations, charges sociales et pensions	3.795.090,27	3.647.172,42	3.064.467,33	2.932.669,73	708.853,09	695.987,27	21.769,85	18.515,42	
Amortissements et réductions de valeur	2.125.941,34	1.933.562,86	1.660.861,57	1.575.620,51	452.774,96	345.223,50	12.304,81	12.718,85	
<i>Amortissements immobilisations corporelles</i>	2.097.044,70	1.962.521,24	1.608.057,13	1.568.489,28	488.987,58	394.031,96	-0,01	0,00	
<i>Réductions de valeurs sur stocks et travaux</i>	60.215,62	6.943,06	52.804,44	7.131,23	7.411,18	-188,17	0,00	0,00	
<i>Réductions de valeurs sur créances commerciales</i>	15.381,02	15.898,56	0,00	0,00	3.076,20	3.179,71	12.304,82	12.718,85	
<i>Provisions pour risques et charges</i>	-46.700,00	-51.800,00	0,00	0,00	-46.700,00	-51.800,00	0,00	0,00	
Autres charges d'exploitation	287.220,58	547.423,41	3.637,71	7.049,60	278.910,47	537.536,03	4.672,40	2.837,78	
	13.700.781,86	13.707.412,29	11.314.663,19	11.408.101,28	2.328.822,80	2.243.011,50	57.295,87	56.299,51	
RESULTAT D'EXPLOITATION	2.399.266,89	1.942.774,29	2.531.866,54	2.156.629,87	-116.341,16	-195.489,53	-16.258,49	-18.366,05	
III. Produits financiers	100.676,89	123.003,81	2.568,00	2.568,00	642,00	11.663,74	97.466,89	108.772,07	
IV. Charges financières	412.830,42	354.028,90	337.572,82	268.107,14	75.257,60	85.921,76	0,00	0,00	
RESULTAT FINANCIER	-312.153,53	-231.025,09	-335.004,82	-265.539,14	-74.615,60	-74.258,02	97.466,89	108.772,07	
V. Produits exceptionnels	122.111,18	55.712,68	29.617,28	55.712,68	92.493,90	0,00	0,00	0,00	
VI. Charges exceptionnelles	304.105,30	349.014,66	304.105,30	349.014,66	0,00	0,00	0,00	0,00	
RESULTAT EXCEPTIONNEL	-181.994,12	-293.301,98	-274.488,02	-293.301,98	92.493,90	0,00	0,00	0,00	
BENEFICE DE L'EXERCICE	1.905.119,24	1.418.447,22	1.922.373,70	1.597.788,75	-98.462,86	-269.747,55	81.208,40	90.406,02	
IMPOTS	0,00	0,00							
BENEFICE APRES IMPOTS	1.905.119,24	1.418.447,22	1.922.373,70	1.597.788,75	-98.462,86	-269.747,55	81.208,40	90.406,02	
Personnel affecté en équivalent temps plein	55,9	55,3	45,1	44,5	10,4	10,6	0,3	0,3	

Comptes d'exploitation 2011 et 2010 répartis par activité (2)

COMPTES D'EXPLOITATION	Ventilation du compte d'exploitation du GRD									
	Utilisation du réseau		Investissements		Divers régulés		Divers non-régulés		Soldes (B/M) et régularisations	
	2011	2010	2011	2010	2011	2010	2011	2010	2011	2010
I. Ventes et prestations										
Chiffre d'affaire	10.555.777,35	10.777.984,99	0,00	0,00	381.376,73	241.341,34	8.605,00	82.555,12	672.611,45	-197.390,35
Variation des encours de fabrication	0,00	0,00	-255.225,32	278.697,43	8.814,29	20.769,28	10.254,26	1.953,30	0,00	0,00
Production immobilisée	0,00	0,00	2.233.511,89	2.140.294,90	0,00	0,00	0,00	0,00	0,00	0,00
Autres produits d'exploitation	230.804,08	218.525,14	0,00	0,00	0,00	0,00	0,00	0,00	0,00	0,00
	10.786.581,43	10.996.510,13	1.978.286,57	2.418.992,33	390.191,02	262.110,62	18.859,26	84.508,42	672.611,45	-197.390,35
II. Coût des ventes et prestations										
Approvisionnements et marchandises	3.942.731,84	4.050.364,10	1.139.320,23	1.585.672,35	266.760,36	128.466,79	11.600,85	53.393,94	0,00	0,00
<i>Marchandises</i>	261.616,76	231.754,92	633.896,63	882.850,65	257.456,49	122.255,92	11.600,85	53.393,94	0,00	0,00
<i>Soutraitements</i>	3.569,76	16.621,45	505.423,60	702.821,70	9.303,87	6.210,87	0,00	0,00	0,00	0,00
<i>Coût du transport (GRT - GRD)</i>	1.888.416,97	1.813.133,88	0,00	0,00	0,00	0,00	0,00	0,00	0,00	0,00
<i>Achats d'énergie</i>	894.000,31	1.265.335,08	0,00	0,00	0,00	0,00	0,00	0,00	0,00	0,00
<i>Cotisations fédérales à refacturer</i>	895.128,04	723.518,77	0,00	0,00	0,00	0,00	0,00	0,00	0,00	0,00
Services et biens divers	1.174.821,03	1.030.637,09	44.735,71	35.872,01	5.151,56	6.002,05	575,00	2.353,11	0,00	0,00
Rémunérations, charges sociales et pensions	2.162.505,65	2.005.314,46	794.230,63	797.447,97	98.514,99	97.751,82	9.216,06	32.155,48	0,00	0,00
Amortissements et réductions de valeur	1.660.861,57	1.575.620,51	0,00	0,00	0,00	0,00	0,00	0,00	0,00	0,00
<i>Amortissements immobilisations corporelles</i>	1.608.057,13	1.568.489,28	0,00	0,00	0,00	0,00	0,00	0,00	0,00	0,00
<i>Réductions de valeurs sur stocks et travaux</i>	52.804,44	7.131,23	0,00	0,00	0,00	0,00	0,00	0,00	0,00	0,00
<i>Réductions de valeurs sur créances commerciales</i>	0,00	0,00	0,00	0,00	0,00	0,00	0,00	0,00	0,00	0,00
<i>Provisions pour risques et charges</i>	0,00	0,00	0,00	0,00	0,00	0,00	0,00	0,00	0,00	0,00
Autres charges d'exploitation	3.637,71	7.049,60	0,00	0,00	0,00	0,00	0,00	0,00	0,00	0,00
	8.944.557,80	8.668.985,76	1.978.286,57	2.418.992,33	370.426,91	232.220,66	21.391,91	87.902,53	0,00	0,00
RESULTAT D'EXPLOITATION	1.842.023,63	2.327.524,37	0,00	0,00	19.764,11	29.889,96	-2.532,65	-3.394,11	672.611,45	-197.390,35
III. Produits financiers	2.568,00	2.568,00	0,00	0,00	0,00	0,00	0,00	0,00	0,00	0,00
IV. Charges financières	337.572,82	268.107,14	0,00	0,00	0,00	0,00	0,00	0,00	0,00	0,00
RESULTAT FINANCIER	-335.004,82	-265.539,14	0,00	0,00	0,00	0,00	0,00	0,00	0,00	0,00
V. Produits exceptionnels	29.617,28	29.839,72	0,00	0,00	0,00	0,00	0,00	0,00	0,00	25.872,96
VI. Charges exceptionnelles	304.105,30	154.562,75	0,00	0,00	0,00	0,00	0,00	0,00	0,00	194.451,91
RESULTAT EXCEPTIONNEL	-274.488,02	-124.723,03	0,00	0,00	0,00	0,00	0,00	0,00	0,00	-168.578,95
BENEFICE DE L'EXERCICE	1.232.530,79	1.937.262,20	0,00	0,00	19.764,11	29.889,96	-2.532,65	-3.394,11	672.611,45	-365.969,30
IMPOTS										
BENEFICE APRES IMPOTS	1.232.530,79	1.937.262,20	0,00	0,00	19.764,11	29.889,96	-2.532,65	-3.394,11	672.611,45	-365.969,30
Personnel affecté en équivalent temps plein	31,9	30,4	11,7	12,1	1,5	1,5	0,1	0,5	0,0	0,0

**RAPPORT DU COMMISSAIRE A L'ASSEMBLEE GENERALE DES ASSOCIES DE
L'ASSOCIATION INTERCOMMUNALE D'ELECTRICITE DU SUD DU HAINAUT SUR LES
COMPTES ANNUELS POUR L'EXERCICE CLOS LE 31 DECEMBRE 2011**

Conformément aux dispositions légales et statutaires, nous vous faisons rapport dans le cadre du mandat de commissaire. Le rapport inclut notre opinion sur les comptes annuels ainsi que les mentions complémentaires requises.

Attestation avec réserve des comptes annuels

Nous avons procédé au contrôle des comptes annuels pour l'exercice clos le **31 décembre 2011**, établis sur la base du référentiel comptable applicable en Belgique, dont le total du bilan s'élève à **50.679.505,77 €** et dont le compte de résultats se solde par un **bénéfice de l'exercice de 1.905.119,24€**.

L'établissement des comptes annuels relève de la responsabilité de l'organe de gestion. Cette responsabilité comprend : la conception, la mise en place et le suivi d'un contrôle interne relatif à l'établissement et la présentation sincère des comptes annuels ne comportant pas d'anomalies significatives, que celles-ci résultent de fraudes ou d'erreurs ; le choix et l'application de règles d'évaluation appropriées ainsi que la détermination d'estimations comptables raisonnables au regard des circonstances.

Notre responsabilité est d'exprimer une opinion sur ces comptes annuels sur la base de notre contrôle. Nous avons effectué notre contrôle conformément aux dispositions légales et selon les normes de révision applicables en Belgique, telles qu'édictées par l'Institut des Réviseurs d'Entreprises. Ces normes de révision requièrent que notre contrôle soit organisé et exécuté de manière à obtenir une assurance raisonnable que les comptes annuels ne comportent pas d'anomalies significatives, qu'elles résultent de fraudes ou d'erreurs

Conformément aux normes de révision précitées, nous avons tenu compte de l'organisation de la société en matière administrative et comptable ainsi que de ses dispositifs de contrôle interne. Nous avons obtenu de l'organe de gestion et des préposés de la société les explications et informations requises pour notre contrôle. Nous avons examiné par sondages la justification des montants figurant dans les comptes annuels. Nous avons évalué le bien-fondé des règles d'évaluation et le caractère raisonnable des estimations comptables significatives faites par la société ainsi que la présentation des comptes annuels dans leur ensemble. Nous estimons que ces travaux fournissent une base raisonnable à l'expression de notre opinion.

Les comptes annuels de l'A.I.E.S.H. sont établis conformément au référentiel comptable belge et en fonction des règles propres au secteur de l'électricité et aux arrêtés royaux tarifaires. La Creg impose des évaluations du bonus-malus et de les inscrire à l'actif et au passif du bilan afin de déterminer le fonds de roulement de l'exercice. Cet élément intervient dans le calcul de la rémunération équitable, qui intervient dans le calcul des soldes à comptabiliser. Ces éléments sont soumis aux contrôles de la Creg à posteriori. De plus, l'arrêté royal fait dépendre la perception de ces produits, de décisions ultérieures du Ministre, ce qui implique une incertitude quant au moment et quant aux modalités de l'intégration de ces soldes dans le tarif-timbre. Ceci est aggravé par le fait que la première période tarifaire a été prolongée, ce qui retardera le début de la deuxième période tarifaire ainsi que l'éventuelle intégration des soldes dans le futur timbre. Enfin, le Ministre de l'économie a pris une mesure de blocage des tarifs de l'électricité.

p.1/2.

A notre avis, sous réserve des éléments évoqués au paragraphe précédent, les comptes annuels clos le **31 décembre 2011** donnent une image fidèle du patrimoine, de la situation financière et des résultats de la société, conformément au référentiel comptable applicable en Belgique.

Mentions et information complémentaires

L'établissement et le contenu du rapport de gestion, ainsi que le respect par la société du Code des sociétés et des statuts, relèvent de la responsabilité de l'organe de gestion.

Notre responsabilité est d'inclure dans notre rapport les mentions complémentaires suivantes qui ne sont pas de nature à modifier la portée de l'attestation des comptes annuels:

Le rapport traite des informations requises par la loi et concorde avec les comptes annuels. Toutefois, nous ne sommes pas en mesure de nous prononcer sur la description des principaux risques et incertitudes auxquels la société est confrontée, ainsi que de sa situation, de son évolution prévisible ou de l'influence notable de certains faits sur son développement futur. Nous pouvons néanmoins confirmer que les renseignements fournis ne présentent pas d'incohérences manifestes avec les informations dont nous avons connaissance dans le cadre de notre mandat. **Notre contrôle s'est limité au rapport de gestion qui reprend les informations prévues à l'article 96 1^{er} du Code des Sociétés, et ne porte pas sur les autres documents joints et présentés à l'assemblée générale.**

Nous attirons votre attention sur le fait que la réserve qui a été exprimée correspond au point 7.1 du rapport de gestion qui traite de l'Arrêté royal du 2 septembre 2008 où est exposée l'incertitude pour la prise en compte du solde des coûts non gérables. Cette partie du résultat dépend d'une décision du Ministre.

Sans préjudice d'aspects formels d'importance mineure, la comptabilité est tenue conformément aux dispositions légales et réglementaires applicables en Belgique, **sauf en ce qui concerne les éléments spécifiques à votre secteur d'activités. En effet, la comptabilité comprend des écritures dans les comptes de régularisation, de charges et produits exceptionnels, conformément à vos règles d'évaluation et aux règles imposées par l'Arrêté Royal du 2 septembre 2008, mais en contradiction avec les dispositions impératives de la loi du 17 juillet 1975 et de la recommandation de la Commission des normes comptables en matière d'équivalence.**

Nous n'avons pas à vous signaler d'opération conclue ou de décision prise en violation des statuts ou du Code des sociétés. L'affectation des résultats proposée à l'assemblée générale est conforme aux dispositions légales et statutaires.

Chimay, le 11 mai 2012



Sprl Sohét et Cie

Représentée par Luc Sohét

Situation de l'immobilisé au 31 décembre 2011

Immobilisés communs	Valeur de construction au 31-12-10	Interventions des tiers au 31-12-10	Total des amortissements au 31-12-10	Désaffectations exercice 2011			Valeur comptable après désaffectation	Immobilisé en 2011
				sur valeur construction	sur tiers	amortissements actés		
TERRAINS ET BATIMENTS								
Terrains Construits	125.431,73		96.605,58				28.826,15	1.046,00
Immeuble Administratif	52.096,76		31.368,48				20.728,28	
Ateliers	4.288,76		4.288,76					
Hangars et Magasins	43.566,65		31.515,85				12.050,80	3.151,78
Encours Terrains et Bâtiments								
Total Terrains et Bâtiments	225.383,90		163.778,67				61.605,23	4.197,78
MATERIEL ET OUTILLAGE								
Outillage	66.207,37		46.120,56				20.086,81	11.657,75
Mobilier de Bureau	5.118,24		2.034,38				3.083,86	3.464,20
Aménagements des bureaux	51.459,59		30.147,96				21.311,63	37.251,51
Matériel de Bureau	96.608,91		81.206,30				15.402,61	7.454,45
Matériel Cartographie	217.210,67		182.535,83				34.674,84	5.669,68
Matériel Télérelève								
Matériel Gestion données								
Matériel Roulant	640.970,38		458.419,05				182.551,33	241.809,58
Encours Matériel et Outillage								
Total Matériel et Outillage	1.077.575,16		800.464,08				277.111,08	307.307,17
TOTAL immobilisés communs	1.302.959,06		964.242,75				338.716,31	311.504,95
Quote-part GRD	1.042.367,25		771.394,20				270.973,05	249.203,96
Quote-part télédistribution	260.591,81		192.848,55				67.743,26	62.300,99

Immobilisé télédistribution	Valeur de construction au 31-12-10	Plus-values actées au 31-12-10	Total des amortissements au 31-12-10	Interventions des tiers au 31-12-10	Désaffectations exercice 2011			
					sur valeur construction	sur plus-values actées	amortissements actés	Intervention tiers
Installations techniques								
Stations de captation, mât et pylône	94.979,81	41.815,10	136.794,91					
Stations de captation, mat. électron.	348.450,72		240.306,69	14.899,24				
Interconnexion F.O. câbles et instal.	923.623,88	29.011,28	426.611,35	78.628,03				
Interconnexion F.O. mat.électronique	248.416,49		224.346,00	14.959,75				
Rés. primaire, câbles et installations	1.731.774,05	122.545,59	1.426.792,00	16.444,55				
Rés. primaire, matériel électronique	614.808,98		344.912,38					
Rés. second., câbles et installations	2.560.143,75	13.877,65	655.332,04	124.247,00				
Rés. second. racheté, câbles et inst.	1.457.551,15		1.457.551,15					
Rés. second., matériel électronique	968.053,44		458.682,63	23.144,49				
Rés. second. racheté, électronique								
Branchements abonnés	850.277,12	42.864,62	341.922,99	461.926,39				
Total installations techniques	9.798.079,39	250.114,24	5.713.252,14	734.249,45				
Outillage, mobilier, matériel roulant								
Outillage	22.855,10		21.247,02					
Matériel roulant	28.429,75		28.429,75					
Total outillage, mobilier, ...	51.284,85		49.676,77					
Total immobilisé	9.849.364,24	250.114,24	5.762.928,91	734.249,45				
Immobilisations en cours								
Total	9.849.364,24	250.114,24	5.762.928,91	734.249,45				
Quote-part invest. Communs								
Total Télédistribution	9.849.364,24	250.114,24	5.762.928,91	734.249,45				

Part Tiers 2011	Taux amortissements	Amortissements 2011	Valeur de construction au 31-12-11	Interventions de tiers au 31-12-11	Total des amortissements au 31-12-11	Valeur comptable au 31-12-11
	3%	2.008,96	126.477,73		98.614,54	27.863,19
	2%	1.041,93	52.096,76		32.410,41	19.686,35
	3%		4.288,76		4.288,76	
	3%	479,15	46.718,43		31.995,00	14.723,43
		3.530,04	229.581,68		167.308,71	62.272,97
	10%	4.645,78	77.865,12		50.766,34	27.098,78
	10%	764,64	8.582,44		2.799,02	5.783,42
	10%	8.871,11	88.711,10		39.019,07	49.692,03
	33%	15.584,11	104.063,36		96.790,41	7.272,95
	20%	11.118,86	222.880,35		193.654,69	29.225,66
	20%					
	20%	137.160,69	882.779,96		595.579,74	287.200,22
		178.145,19	1.384.882,33		978.609,27	406.273,06
		181.675,23	1.614.464,01		1.145.917,98	468.546,03

		145.340,18	1.291.571,21		916.734,38	374.836,83
		36.335,05	322.892,80		229.183,60	93.709,20

Valeur comptable après désaffectation	Réévaluation 2011	Immobilisé en 2011	Interv tiers en 2011	Valeur de construction au 31-12-11	Plus-values actées au 31-12-11	Amortissements 2011	Taux amortissements	Total des amortissements au 31-12-11	Interventions de tiers au 31-12-11	Valeur comptable au 31-12-11
93.244,79		19.135,07		94.979,81	41.815,10		3%	136.794,91		88.854,52
447.395,78		57.795,97		367.585,79		23.525,34	15%	263.832,03	14.899,24	458.601,59
9.110,74				981.419,85	29.011,28	46.590,16	5%	473.201,51	78.628,03	140,73
411.083,09		67.324,10	19.813,00	248.416,49		8.970,01	15%	233.316,01	14.959,75	428.506,44
269.896,60		27.014,06		1.799.098,15	122.545,59	30.087,75	5%	1.456.879,75	36.257,55	226.895,76
1.794.442,36		135.297,43	15.629,77	641.823,04		70.014,90	15%	414.927,28		1.790.915,11
				2.695.441,18	13.877,65	123.194,91	5%	778.526,95	139.876,77	
				1.457.551,15			10%	1.457.551,15		
486.226,32		34.666,39	1.932,20	1.002.719,83		142.675,66	15%	601.358,29	25.076,69	376.284,85
89.292,36		44.424,64	16.024,32	894.701,76	42.864,62	7.191,77	5%	349.114,76	477.950,71	110.500,91
3.600.692,04		385.657,66	53.399,29	10.183.737,05	250.114,24	452.250,50		6.165.502,64	787.648,74	3.480.699,91
1.608,08				22.855,10		402,02	20%	21.649,04		1.206,06
				28.429,75			20%	28.429,75		
1.608,08				51.284,85		402,02		50.078,79		1.206,06
3.602.300,12		385.657,66	53.399,29	10.235.021,90	250.114,24	452.652,52		6.215.581,43	787.648,74	3.481.905,97
3.602.300,12		385.657,66	53.399,29	10.235.021,90	250.114,24	452.652,52		6.215.581,43	787.648,74	3.481.905,97
3.602.300,12		385.657,66	53.399,29	10.235.021,90	250.114,24	452.652,52		6.215.581,43	787.648,74	3.481.905,97

Situation de l'immobilisé au 31 décembre 2011

Immobilisé GRD	Valeur de construction au 31-12-10	Interventions des tiers au 31-12-10	Total des amortissements au 31-12-10	Désaffectations exercice 2011			Valeur comptable après désaffectation
				sur valeur construction	sur tiers	amortissements actés	
Equipements communs							
Centrale télérelève	39.950,53		37.982,49				1.968,04
Compteurs AMR télérelevés	51.317,17	7.430,67	14.120,05				29.766,45
Compteurs MMR télérelevés	1.801,84		207,78				1.594,06
Compteurs MMR (MT) classiques	131.224,94	9.070,32	76.542,36				45.612,26
Equipements de clearing house	713.116,26		529.155,86				183.960,40
Equipements de contrôle du réseau	68.191,96		36.018,58				32.173,38
Total équipements communs	1.005.602,70	16.500,99	694.027,12				295.074,59
RESAU HT							
Lignes 63 KV (RTE)	338.618,60		203.374,89				135.243,71
Total Réseau HT	338.618,60		203.374,89				135.243,71
TRANSFORMATION HT-MT							
Sous-Station de Momignies	369.633,16		224.505,92				145.127,24
Sous-Station de Chimay	334.087,16		108.916,36				225.170,80
Télésignalisation Sous-Stations	176.889,79		118.198,56				58.691,23
Eqts 15KV Sous-station Momignies	24.494,93		6.035,94				18.458,99
Eqts 15KV Sous-station Chimay	15.266,30		4.427,23				10.839,07
Eqts 15KV Sous-station Solre-S-G	70.398,56		43.410,59				26.987,97
Télécommande centralisée	33.665,04		6.733,00				26.932,04
Encours Transformation HT/MT							
Total Transformation HT-MT	1.024.434,94		512.227,60				512.207,34
RESEAU MT							
Réseau Souterrain 15000 Volts	10.030.595,17	1.223.508,76	2.720.040,84	51.767,04		23.704,76	6.058.983,29
Réseau Aérien 15000 Volts	2.071.558,87	77.045,23	1.139.349,33	11.711,40		7.456,16	850.909,07
Cabines de Dispersion 15000 Volts	4.486.052,92	762.601,07	1.588.463,99				2.134.987,86
Branchements moyenne tension	234.799,39	221.804,04	12.995,35				0,00
Comptage moyenne tension		0,00	0,00				0,00
Télécommande Cabines Dispersion	213.137,93		199.267,46				13.870,47
Matériel (gros outillage)	241.394,96		230.623,49				10.771,47
Equipements divers	105.163,25		68.627,75				36.535,50
Encours Réseau MT							
Total Réseau MT	17.382.702,49	2.284.959,10	5.959.368,21	63.478,44		31.160,92	9.106.057,66
TRANSFORMATION MT-BT							
Transformateurs MT-BT	1.610.605,03	97.687,98	813.392,58				699.524,47
MT-BT racheté : Cabines au sol	694.916,73		248.828,26	924,15		924,15	446.088,47
MT-BT racheté : Cabines poteaux	201.626,23		127.154,68	2.168,46		668,01	72.971,10
Cabines au sol ap2001	602.360,52	140.595,19	61.457,66				400.307,67
Cabines poteaux ap2001	88.529,81	14.403,00	11.395,26				62.731,55
Comptage MT-BT			0,00				0,00
Encours Transformation MT/BT							
Total Transformation MT/BT	3.198.038,32	252.686,17	1.262.228,44	3.092,61		1.592,16	1.681.623,26
RESEAU BT							
Réseau BT : Câbles Souterrains	3.607.122,80		774.371,91				2.832.750,89
Réseau BT Câbles après 2001	2.760.616,65	1.089.518,73	152.121,10				1.518.976,82
Réseau basse tension 980 Volts	44.278,25		23.691,09				20.587,16
Réseau BT : Poteaux	5.065.017,13		1.349.306,48	30.946,13		9.026,95	3.693.791,47
Réseau BT : Lignes Aériennes	3.064.664,46		741.307,11	20.076,50		5.582,84	2.308.863,69
Réseau BT Lignes après 2001	2.326.399,48	118.465,62	194.138,46				2.013.795,40
Réseau BT : Equipements 980 KV	42.836,72		18.110,10				24.726,62
Réseau BT : Armoires	395.793,17		119.294,41				276.498,76
Réseau BT Armoires après 2001							
Branchements Basse Tension	1.894.690,02	1.467.006,88	99.265,41				328.417,73
Comptage Basse Tension	1.735.079,73	8.834,06	714.691,91	173.580,25	1.124,03	70.871,74	909.969,28
Compteurs à budget	624.857,21	150.367,95	85.033,89	26.774,91	6.900,87	3.703,74	373.285,07
Comptage BT - Informatique	59.544,46		52.955,30				6.589,16
Encours Réseau BT							
Total Réseau BT	21.620.900,08	2.834.193,24	4.324.287,17	251.377,79	8.024,90	89.185,27	14.308.252,05
TOTAL réseaux	44.570.297,13	5.388.339,50	12.955.513,43	317.948,84	8.024,90	121.938,35	26.038.458,61
Quote-part invest. communs	1.042.367,25		771.394,20				270.973,05
Total GRD	45.612.664,38	5.388.339,50	13.726.907,63	317.948,84	8.024,90	121.938,35	26.309.431,66

Immobilisé en 2011	Part Tiers 2011	Taux amortissements	Amortissements 2011	Valeur de construction au 31-12-11	Interventions de tiers au 31-12-11	Total des amortissements au 31-12-11	Valeur comptable au 31-12-11	Plus-values pour alignement CI	Valeur CI au 31-12-11
23.070,83		20%	984,01	39.950,53		38.966,50	984,03		984,03
10.471,26		10%	6.695,74	74.388,00	7.430,67	20.815,79	46.141,54		46.141,54
901,03		10%	1.227,32	12.273,10		1.435,10	10.838,00		10.838,00
		3%	3.691,65	132.125,97	9.070,32	80.234,01	42.821,64	53.180,04	96.001,68
		20%	75.800,00	713.116,26		604.955,86	108.160,40		108.160,40
34.231,32		20%	20.484,65	102.423,28		56.503,23	45.920,05		45.920,05
68.674,44			108.883,37	1.074.277,14	16.500,99	802.910,49	254.865,66	53.180,04	308.045,70
37.732,18		2%	3.877,07	376.350,78		207.251,96	169.098,82	1.101.465,64	1.270.564,46
37.732,18			3.877,07	376.350,78		207.251,96	169.098,82	1.101.465,64	1.270.564,46
150.869,57		3%	11.088,99	369.633,16		235.594,91	134.038,25	138.302,84	272.341,09
105.849,09		3%	14.475,59	484.956,73		123.391,95	361.564,78	128.883,38	490.448,16
		10%	20.543,96	282.738,88		138.742,52	143.996,36	2.212,12	146.208,48
		3%	734,84	24.494,93		6.770,78	17.724,15		17.724,15
		3%	457,99	15.266,30		4.885,22	10.381,08		10.381,08
		3%	1.628,63	70.398,56		45.039,22	25.359,34	1.331,30	26.690,64
2.900,00		10%	3.656,50	36.565,04		10.389,50	26.175,54		26.175,54
259.618,66			52.586,50	1.284.053,60		564.814,10	719.239,50	270.729,64	989.969,14
668.565,91	83.820,66	2%	185.872,70	10.647.394,04	1.307.329,42	2.882.208,78	6.457.855,84	3.051.613,78	9.509.469,62
11.864,40		2%	39.890,05	2.071.711,87	77.045,23	1.171.783,22	822.883,42	2.595.704,41	3.418.587,83
101.559,87	56.094,72	3%	108.012,41	4.587.612,79	818.695,79	1.696.476,40	2.072.440,60	190.231,29	2.262.671,89
		3%		234.799,39	221.804,04	12.995,35	0,00		0,00
		3%			0,00	0,00	0,00		0,00
1.028,34		10%	6.056,98	214.166,27		205.324,44	8.841,83	4.342,64	13.184,47
		10%	3.172,08	241.394,96		233.795,57	7.599,39	3.432,93	11.032,32
		10%	9.732,12	105.163,25		78.359,87	26.803,38	200,69	27.004,07
783.018,52	139.915,38		352.736,34	18.102.242,57	2.424.874,48	6.280.943,63	9.396.424,46	5.845.525,74	15.241.950,20
58.232,00		3%	40.840,38	1.668.837,03	97.687,98	854.232,96	716.916,09	253.136,02	970.052,11
		3%	27.262,51	693.992,58		275.166,62	418.825,96		418.825,96
		3%	9.507,00	199.457,77		135.993,67	63.464,10		63.464,10
82.105,86	71.075,62	3%	14.183,86	684.466,38	211.670,81	75.641,52	397.154,05		397.154,05
8.123,79		3%	2.467,51	96.653,60	14.403,00	13.862,77	68.387,83		68.387,83
		3%				0,00	0,00		0,00
148.461,65	71.075,62		94.261,26	3.343.407,36	323.761,79	1.354.897,54	1.664.748,03	253.136,02	1.917.884,05
414.897,78	243.950,84	2%	103.249,59	3.607.122,80	1.333.469,57	877.621,50	2.729.501,30		2.729.501,30
		2%	36.840,89	3.175.514,43		188.961,99	1.653.082,87		1.653.082,87
		2%	885,57	44.278,25		24.576,66	19.701,59	3.700,08	23.401,67
		2%	180.518,45	5.034.071,00		1.520.797,98	3.513.273,02		3.513.273,02
186.037,31	1.685,68	2%	98.096,57	3.044.587,96		833.820,84	2.210.767,12		2.210.767,12
		2%	47.845,72	2.512.436,79	120.151,30	241.984,18	2.150.301,31		2.150.301,31
		3%	2.414,69	42.836,72		20.524,79	22.311,93		22.311,93
		3%	15.752,77	395.793,17		135.047,18	260.745,99		260.745,99
		3%							
217.986,54	133.414,28	3%	13.374,70	2.112.676,56	1.600.421,16	112.640,11	399.615,29	2.599.327,25	2.998.942,54
61.491,78		3%	47.349,45	1.622.991,26	7.710,03	691.169,62	924.111,61	272.509,04	1.196.620,65
160.697,23		10%	61.531,26	758.779,53	143.467,08	142.861,41	472.451,04		472.451,04
		20%	6.589,16	59.544,46		59.544,46			
1.041.110,64	379.050,80		614.448,82	22.410.632,93	3.205.219,14	4.849.550,72	14.355.863,07	2.875.536,37	17.231.399,44
2.338.616,09	590.041,80		1.226.793,36	46.590.964,38	5.970.356,40	14.060.368,44	26.560.239,54	10.399.573,45	36.959.812,99
249.203,96			145.340,18	1.291.571,21		916.734,38	374.836,83		374.836,83
2.587.820,05	590.041,80		1.372.133,54	47.882.535,59	5.970.356,40	14.977.102,82	26.935.076,37	10.399.573,45	37.334.649,82

Situation des plus-values RAB au 31 décembre 2011

Immobilisé GRD	Valeur des plus-values 31-12-10	Annulat. +values avant 2009 31-12-10	Amortissements des plus-values 31-12-10	Valeur nette des plus-values 31-12-10	Valeur comptable nette 31-12-10	Valeur RAB 31-12-10	Amortissements 2011	Amortissements des plus-values au 31-12-11	Valeur nette des plus-values au 31-12-11	Valeur comptable nette au 31-12-11	Valeur RAB au 31-12-11
Equipements communs											
Centrale télérelève					1.968,04	1.968,04				984,03	984,03
Compteurs AMR télérelévés					29.766,45	29.766,45				46.141,54	46.141,54
Compteurs MMR télérelévés					1.594,06	1.594,06				10.838,00	10.838,00
Compteurs MMR (MT) classiques	56.574,51		2.262,98	54.311,53	45.612,26	99.923,79	1.131,49	3.394,47	53.180,04	42.821,64	96.001,68
Equipements de clearing house					183.960,40	183.960,40				108.160,40	108.160,40
Equipements de contrôle du réseau					32.173,38	32.173,38				45.920,05	45.920,05
Total équipements communs	56.574,51		2.262,98	54.311,53	295.074,59	349.386,12	1.131,49	3.394,47	53.180,04	254.865,66	308.045,70
RESEAU HT											
Lignes 63 KV (RTE)	1.171.771,96		46.870,88	1.124.901,08	135.243,71	1.260.144,79	23.435,44	70.306,320	1.101.465,64	169.098,82	1.270.564,46
Total Réseau HT	1.171.771,96		46.870,88	1.124.901,08	135.243,71	1.260.144,79	23.435,44	70.306,32	1.101.465,64	169.098,82	1.270.564,46
TRANSFORMATION HT-MT											
Sous-Station de Momignies	147.130,67		5.885,22	141.245,45	145.127,24	286.372,69	2.942,61	8.827,83	138.302,84	134.038,25	272.341,09
Sous-Station de Chimay	137.109,98		5.484,40	131.625,58	225.170,80	356.796,38	2.742,20	8.226,60	128.883,38	361.564,78	490.448,16
Télésignalisation Sous-Stations	2.353,33		94,14	2.259,19	58.691,23	60.950,42	47,07	141,21	2.212,12	143.996,36	146.208,48
Eqts 15KV Sous-station Momignies					18.458,99	18.458,99				17.724,15	17.724,15
Eqts 15KV Sous-station Chimay					10.839,07	10.839,07				10.381,08	10.381,08
Eqts 15KV Sous-station Solre-S-G	1.416,29		56,66	1.359,63	26.987,97	28.347,60	28,33	84,99	1.331,30	25.359,34	26.690,64
Télécommande centralisée					26.932,04	26.932,04				26.175,54	26.175,54
Total Transformation HT-MT	288.010,27		11.520,42	276.489,85	512.207,34	788.697,19	5.760,21	17.280,63	270.729,64	719.239,50	989.969,14
RESEAU MT											
Réseau Souterrain 15000 Volts	3.301.679,52	51.964,97	132.067,18	3.117.647,37	6.087.045,57	9.204.692,94	66.033,59	198.100,77	3.051.613,78	6.457.855,84	9.509.469,62
Réseau Aérien 15000 Volts	2.982.778,95	208.107,80	119.311,16	2.655.359,99	855.164,31	3.510.524,30	59.655,58	178.966,74	2.595.704,41	822.883,42	3.418.587,83
Cabines de Dispersion 15000 Volts	202.373,70		8.094,94	194.278,76	2.134.987,86	2.329.266,62	4.047,47	12.142,41	190.231,29	2.072.440,60	2.262.671,89
Branchements moyenne tension					0,00	0,00				0,00	0,00
Comptage moyenne tension					0,00	0,00				0,00	0,00
Télécommande Cabines Dispersion	4.619,84	0,00	184,80	4.435,04	13.870,47	18.305,51	92,40	277,20	4.342,64	8.841,83	13.184,47
Matériel (gros outillage)	3.652,05		146,08	3.505,97	10.771,47	14.277,44	73,04	219,12	3.432,93	7.599,39	11.032,32
Equipements divers	213,50	0,00	8,54	204,96	36.535,50	36.740,46	4,27	12,81	200,69	26.803,38	27.004,07
Total Réseau MT	6.495.317,56	260.072,77	259.812,70	5.975.432,09	9.138.375,18	15.113.807,27	129.906,35	389.719,05	5.845.525,74	9.396.424,46	15.241.950,20
TRANSFORMATION MT-BT											
Transformateurs MT-BT	269.293,63		10.771,74	258.521,89	699.524,47	958.046,36	5.385,87	16.157,61	253.136,02	716.916,09	970.052,11
MT-BT racheté : Cabines au sol					446.088,47	446.088,47				418.825,96	418.825,96
MT-BT racheté : Cabines poteaux					74.471,55	74.471,55				63.464,10	63.464,10
Cabines au sol ap2001					400.307,67	400.307,67				397.154,05	397.154,05
Cabines poteaux ap2001					62.731,55	62.731,55				68.387,83	68.387,83
Comptage MT-BT					0,00	0,00				0,00	0,00
Total Transformation MT/BT	269.293,63		10.771,74	258.521,89	1.683.123,71	1.941.645,60	5.385,87	16.157,61	253.136,02	1.664.748,03	1.917.884,05
RESEAU BT											
Réseau BT : Câbles Souterrains					2.832.750,89	2.832.750,89				2.729.501,30	2.729.501,30
Réseau BT Câbles après 2001					1.518.976,82	1.518.976,82				1.653.082,87	1.653.082,87
Réseau basse tension 980 Volts	3.936,27		157,46	3.778,81	20.587,16	24.365,97	78,73	236,19	3.700,08	19.701,59	23.401,67
Réseau BT : Poteaux					3.715.710,65	3.715.710,65				3.513.273,02	3.513.273,02
Réseau BT : Lignes Aériennes					2.323.357,35	2.323.357,35				2.210.767,12	2.210.767,12
Réseau BT Lignes après 2001					2.013.795,40	2.013.795,40				2.150.301,31	2.150.301,31
Réseau BT : Equipements 980 KV					24.726,62	24.726,62				22.311,93	22.311,93
Réseau BT : Armoires					276.498,76	276.498,76				260.745,99	260.745,99
Réseau BT Armoires après 2001											
Branchements Basse Tension	3.199.800,44	408.485,16	127.992,02	2.663.323,26	328.417,73	2.991.740,99	63.996,01	191.988,03	2.599.327,25	399.615,29	2.998.942,54
Comptage Basse Tension	311.474,50	20.276,99	12.458,98	278.738,53	1.011.553,76	1.290.292,29	6.229,49	18.688,47	272.509,04	924.111,61	1.196.620,65
Compteurs à budget					389.455,37	389.455,37				472.451,04	472.451,04
Comptage BT - Informatique					6.589,16	6.589,16					
Total Réseau BT	3.515.211,21	428.762,15	140.608,46	2.945.840,60	14.462.419,67	17.408.260,27	70.304,23	210.912,69	2.875.536,37	14.355.863,07	17.231.399,44
TOTAL réseaux	11.796.179,14	688.834,92	471.847,18	10.635.497,04	26.226.444,20	36.861.941,24	235.923,59	707.770,77	10.399.573,45	26.560.239,54	36.959.812,99
Quote-part invest. communs					270.973,05	270.973,05				374.836,83	374.836,83
Total GRD	11.796.179,14	688.834,92	471.847,18	10.635.497,04	26.497.417,25	37.132.914,29	235.923,59	707.770,77	10.399.573,45	26.935.076,37	37.334.649,82

Statistiques énergie - calcul des pertes

	2010	2011	
Entrées d'énergie (infeed)			
RTE	128.622.852	119.220.781	-7,31%
ELIA	49.228.001	50.629.514	2,85%
Eoliennes Baileux	18.500.859	20.656.819	
Entrées GRD voisin	1.135.880	1.028.730	-9,43%
Sorties vers GRD voisin	-103.953	-104.495	0,52%
Total (infeed net)	197.383.639	191.431.349	-3,02%
Transit vers clientèle			
HT	137.024	110.238	-19,55%
HT-MT	55.849.419	56.507.729	1,18%
MT			
> 56kva	24.584.027	24.212.140	-1,51%
< 56kva	2.509.888	2.586.094	3,04%
	27.093.915	26.798.235	-1,09%
MT-BT			
> 56kva	2.104.050	2.251.221	6,99%
< 56kva	1.038.541	1.134.845	9,27%
	3.142.591	3.386.066	7,75%
BT			
Simple Tarif	23.444.837	21.332.930	-9,01%
Double Tarif - jour	31.969.591	30.709.088	-3,94%
Double Tarif - nuit	36.557.291	34.573.286	-5,43%
Exclusif de nuit	3.598.331	3.160.144	-12,18%
Eclairage public	2.548.357	2.480.743	-2,65%
	98.118.408	92.256.191	-5,97%
Total	184.341.357	179.058.457	-2,87%
	0	0	
Pertes en lignes			
HT-MT	871.251	881.521	1,18%
MT	666.511	659.239	-1,09%
MT-BT	109.049	117.495	7,75%
BT	11.395.471	10.714.637	-5,97%
	13.042.282	12.372.892	-5,13%
Coэффициents de pertes sur énergie sortante			
HT-MT	1,56%	1,56%	
MT	2,46%	2,46%	
MT-BT	3,47%	3,47%	
BT	11,61%	11,61%	0,00%
Total	7,08%	6,91%	-2,40%
Pertes sur énergie entrante (total)	6,61%	6,46%	-2,27%
Energie basse tension par commune			
Beaumont	19.769.313	18.957.185	-4,11%
Chimay	25.763.284	24.950.412	-3,16%
Couvin	11.936.853	10.687.923	-10,46%
Froidchapelle	15.174.470	13.090.428	-13,73%
Momignies	12.737.326	12.123.399	-4,82%
Sivry-Rance	12.737.160	12.446.845	-2,28%
	98.118.406	92.256.192	-5,97%

Résultat total AIESH

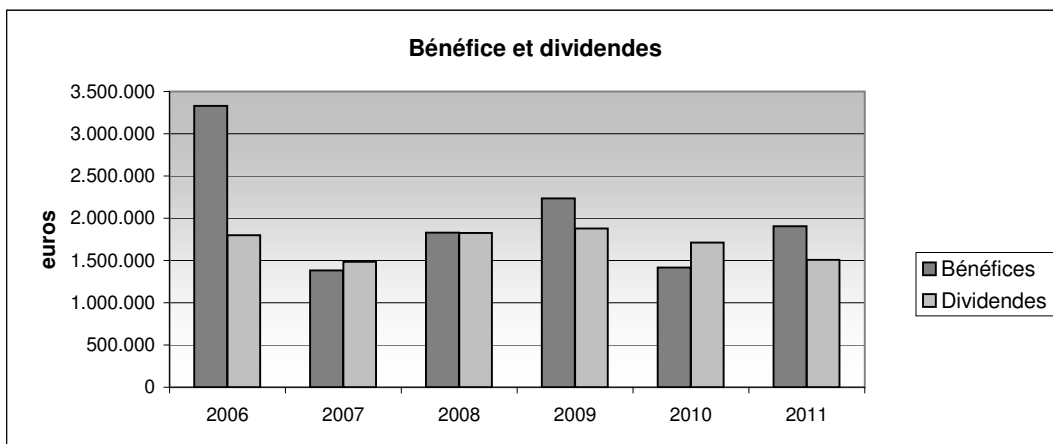
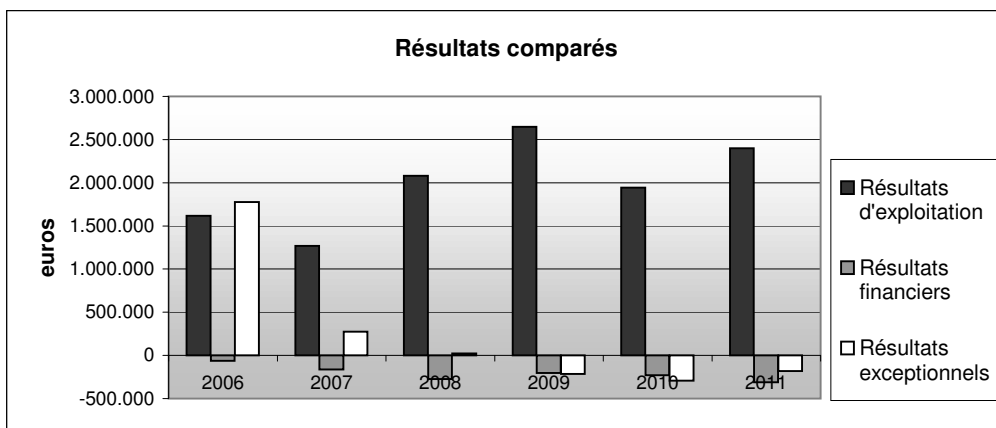
1.905.119,24

	résultats par activité	Résultats portés au bilan
GRD		1.922.373,70
Utilisation du réseau	1.232.530,79	
Investissements	0,00	
Divers régulés	19.764,11	
Divers non-régulés	-2.532,65	
Soldes B/M 2011 - calcul AIESH	672.611,45	
Télédistribution		-98.462,86
Autres activités non-régulées		81.208,40
Résultat AIESH		1.905.119,24

Affectation des résultats de l'exercice 2011

suivant article 79 des statuts

		GRD	Télédistribution	Autres activ.
Réserve légale	0,00%	0,00	0,00	0,00
Réserve pour pertes éventuelles et régularisation dividende	0,00%	0,00	0,00	0,00
Réserve pour investissements financés par l'Intercommunale	0,00%	0,00	0,00	0,00
Résultat total à reporter		1.922.373,70	-98.462,86	81.208,40



Situation financière des communes vis-à-vis de l'AIESH au 31.12.2011

1. Comptes de capital.

Communes	Parts sociales			Parts "B" - rachat du réseau			Capital Total
	Electricité	Téledistribution	Total	Electricité	Téledistribution	Total	
Beaumont	7.482,16	394,32	7.876,48	432.800,00	27.700,00	460.500,00	468.376,48
Chimay	11.776,28	620,00	12.396,28	1.966.900,00	68.600,00	2.035.500,00	2.047.896,28
Couvin	5.572,56	293,88	5.866,44	371.300,00	41.100,00	412.400,00	418.266,44
Erquelinnes		660,92	660,92		31.000,00	31.000,00	31.660,92
Froidchapelle	3.861,36	203,36	4.064,72	1.038.000,00	22.100,00	1.060.100,00	1.064.164,72
Momignies	7.313,52	384,40	7.697,92	428.900,00	45.500,00	474.400,00	482.097,92
Sivry-Rance	5.666,80	298,84	5.965,64	390.800,00	70.000,00	460.800,00	466.765,64
TOTAL	41.672,68	2.855,72	44.528,40	4.628.700,00	306.000,00	4.934.700,00	4.979.228,40

2. Créance et dettes à long terme

Résultant du litige lié au retrait des communes en 1990.

Communes - objet	Solde au 31-12-10
<u>Erquelinnes</u>	
- dividendes	57.003,74
- redevance d'amortissement	136.383,72
<u>Thuin</u>	
- dividendes	32.161,68
- redevance d'amortissement	18.920,97
- prêt accordé à la ville	-253.768,60
Total	-9.298,49

3. Comptes dividende / dettes envers l'AIESH au 31.12.2011.

Communes	Solde des comptes dividendes au 01-01-11	dettes des communes envers AIESH au 01-01-11	distribution résultat reporté 2010	prise en charge résultat TLD 2010	Versements aux communes en 2011	solde des comptes dividendes au 31-12-11	dettes des communes envers AIESH au 31-12-11
Beaumont	0,00		373.159,16	-40.715,88	-332.443,28	0,00	0,00
Chimay	0,00		559.810,18	-61.365,48	-498.444,70	0,00	0,00
Couvin	0,00		231.078,73	-28.893,88	-202.184,85	0,00	0,00
Erquelinnes	0,00	90.460,37		-56.154,47		0,00	146.614,84
Froidchapelle	0,00		323.411,93	-18.996,85	-304.415,08	0,00	0,00
Momignies	0,00		248.288,17	-35.038,21	-213.249,96	0,00	0,00
Sivry-Rance	0,00		246.288,77	-28.582,78	-217.705,99	0,00	0,00
TOTAL	0,00	90.460,37	1.982.036,94	-269.747,55	-1.768.443,86	0,00	146.614,84

Statistiques générales 2011

Rubriques	2010	2011	variation 2011/2010
Electricité			
Nombre de communes affiliées	7	7	
Superficie totale en km ²	644,96	644,96	
Nombre d'habitants desservis électricité et télédistribution	35.335	35.686	0,99%
Densité de la population par km ²	54,79	55,33	
Réseau haute tension			
Aérien 63 KV km	30,09	30,09	
Réseau moyenne tension			
Souterrain 15/11/10 KV km	258,17	258,03	-0,05%
Aérien 15/11/10 KV km	349,99	348,39	-0,46%
Total réseau moyenne tension km	608,16	606,42	-0,29%
Réseau basse tension			
Souterrain 220/380 volts km	175,83	179,74	2,23%
Aérien 220/380 volts km	705,74	703,67	-0,29%
Total réseau basse tension km	881,57	883,42	0,21%
Total réseau HT - MT - BT km	1.519,82	1.519,93	0,01%
Nombre de cabines de distribution (poteau-cabine)	404	402	-0,50%
Nombre de cabines de distribution (kiosque)	148	150	1,35%
Nombre de cabines de dispersion	87	88	1,15%
Nombre de sous-stations	3	3	
Clientèle			
Clients : réseau HT	1	1	
transformation HT-MT	2	2	
réseau MT	89	89	
transformation MT-BT	22	22	
réseau BT	19.103	19.248	0,76%
Total clients HT-MT, MT et MT-BT	114	114	
Total clients HT et BT	19.217	19.362	0,75%
Nombre clients BT par km de lignes BT	21,67	21,79	0,55%
Nombre clients BT par km de lignes HT et BT	12,57	12,66	0,75%
Nombre d'habitants par km de lignes BT	40,08	40,40	0,78%
Livraison d'énergie			
Nombre de kwh BT par km de ligne BT kwh	105.604	106.961	1,29%
Nombre de kwh BT par client BT kwh	4.873	4.909	0,73%
Nombre de kwh BT par habitant kwh	2.635	2.648	0,50%
Télédistribution			
Interconnexion km	61,57	61,57	
Réseau primaire souterrain km	41,80	41,80	
Réseau primaire aérien km	263,84	263,84	
Réseau secondaire souterrain km	71,52	71,52	
Réseau secondaire aérien km	636,12	636,12	
Total réseau télédistribution km	1.074,84	1.074,84	
Nombre clients télédistribution au 30.09	13.944	13.149	-5,70%
<i>zone couverte par Télésambre</i>	12.454	11.755	-5,61%
<i>zone couverte par CANAL-C</i>	1.490	1.394	-6,44%
Nombre clients télédistribution au 31.12	13.873	12.979	-6,44%
Nombre d'habitants desservis en télédistribution seule	9.650	9.730	0,83%
Nombre total d'habitants desservis par la télédistribution	44.985	45.416	0,96%

**Assemblée Générale extraordinaire
du 14 juin 2012**

Rapport du Conseil d'Administration à l'Assemblée Générale Extraordinaire du 14 juin 2012

Distribution du résultat 2011

Considérant que l'Assemblée générale dûment convoquée a pu prendre connaissance du rapport du Conseil d'Administration et du rapport de gestion sur l'exercice 2011 ;

Considérant que la dite Assemblée générale a pu prendre connaissance du rapport du Commissaire - réviseur sur l'exercice 2011 ;

Considérant que la dite Assemblée générale a approuvé les comptes de l'exercice 2011 et a décidé de reporter l'intégralité du bénéfice de l'exercice 2011 d'un montant total de 1.905.119,24 euros ;

Vu les besoins des budgets communaux des Associés ;

Le Conseil d'administration propose à l'Assemblée d'affecter le résultat reporté de l'exercice 2011, d'un montant total de 1.905.119,24 euros réparti de la manière suivante :

- Faisant suite à l'augmentation de capital actée par l'AG du 23.12.2003, la réserve légale n'atteint pas le minimum de 10% du capital, il y a donc lieu d'affecter 5% du résultat à la réserve légale, soit 96.118,68 euros pour l'activité du GRD et 4.060,42 euros pour les autres activités non régulées.
- Conformément à la décision de l'Assemblée Générale extraordinaire du 26.06.2007 d'étaler sur une période minimale de dix ans la distribution du produit de la cession de la clientèle basse tension au fournisseur par défaut, il est proposé de reprendre 183.800,00 euros sur la réserve pour régularisation du dividende, spécifique aux autres activités non-régulées.
- Constatant que le résultat du GRD est constitué pour près de 35 %, soit 672.611,45 euros, de soldes à reporter dont la récupération est incertaine en raison de la situation législative et réglementaire relative à la régulation des GRD, il est proposé de porter 25% du bénéfice, soit 480.593,42 euros, en réserve pour régularisation du dividende.
- Pour le solde résultant des opérations qui précèdent, il est proposé de distribuer un dividende électricité de 1.606.609,58 euros, dont 281.378,67 euros au titre de rémunération des parts "B", 1.064.282,93 euros comme dividende résultant de l'activité GRD et 260.947,98 euros comme dividende résultant des l'activités non-régulées.
- En raison du résultat et de la situation précaire de la trésorerie propre à l'activité, il est proposé de porter la perte de 98.462,89 euros à charge des associés, étant entendu que le dividende privilégié en rémunération des parts "B" ne pourra pas être attribué.

Le conseil d'administration informe l'Assemblée générale des modalités pratiques suivantes :

- Le paiement des dividendes pourra s'effectuer dans le courant du mois de juillet 2012 ;
- Pour les associés pour lesquels le dividende électricité est supérieur à la prise en charge dans la perte de la télédistribution, le dividende payé sera égal au dividende électricité attribué diminué de la prise en charge de la perte télédistribution. Dans le cas contraire, une invitation à payer sera adressée par l'AIESH à l'associé.

Evolution des activités Télédistribution et GRD

Le Conseil d'Administration soumettra à l'Assemblée générale l'état d'avancement des démarches en vue d'assurer, notamment à l'activité télédistribution, mais également au GRD, une évolution qui permette de rencontrer les défis technologiques et légaux auxquels l'AIESH est confrontée, qui garantisse les meilleurs services à la population desservie et qui préserve les intérêts légitimes des associés et du personnel.

Distribution des résultats de l'exercice 2011

GRD Télédistribution Autres activ.

Résultat de l'exercice 2011, reporté par l'AG ordinaire du 14 juin 2012	1.905.119,24	1.922.373,70	-98.462,86	81.208,40
Affectation des résultats de l'exercice 2011, reporté par l'AG ordinaire du 14 juin 2012 suivant articles 79 et 81 des statuts				
Réserve légale	5,00%	-96.118,68	0,00	-4.060,42
Reprise sur réserve pour pertes éventuelles et régularisation dividende <i>Distribution de 10% du produit de la cession de la clientèle BT en 2006</i>		0,00	0,00	183.800,00
Réserve pour pertes éventuelles et régularisation dividende <i>Réserve en raison de l'incertitude concernant l'affectation des soldes</i>	25,00%	-480.593,42		
Résultat total à distribuer		1.508.146,72	1.345.661,60	-98.462,86
Dividende attribué en rémunération des parts "B" <i>Le résultat négatif de la télédistribution ne permet pas la distribution du dividende relatif à la rémunération des parts "B"</i>		281.378,67		0,00
Dividende à porter au compte particulier de chacune des communes associées, au prorata des consommations des clients basse tension de chacune des communes respectives, en ce qui concerne les activités électricité		1.064.282,93		260.947,98
Montant de la perte à porter en compte de chacune des communes associées au prorata du nombre d'abonnés à la télédistribution			-98.462,86	
		1.508.146,72	1.345.661,60	-98.462,86
				260.947,98

Calcul des dividendes communaux 'Electricité' de l'exercice 2011

Communes	Dividende sur parts "B"	Kwh BT consommés	Dividende exploitat.GRD 1.064.282,93	Dividende total GRD 2011	Dividende autres activités 260.947,98	Dividende total électricité 2011
Beaumont	26.309,91	18.957.185	218.693,27	245.003,18	53.620,67	298.623,85
Chimay	119.567,85	24.950.412	287.832,14	407.399,99	70.572,60	477.972,59
Couvin	22.571,33	10.687.923	123.297,68	145.869,01	30.230,95	176.099,96
Erquelines	0,00					
Froidchapelle	63.100,02	13.090.428	151.013,38	214.113,40	37.026,47	251.139,87
Momignies	26.072,83	12.123.399	139.857,57	165.930,40	34.291,21	200.221,61
Sivry-Rance	23.756,73	12.446.845	143.588,89	167.345,62	35.206,08	202.551,70
TOTAL	281.378,67	92.256.192	1.064.282,93	1.345.661,60	260.947,98	1.606.609,58

Redevance de voirie pour 2011 (R.W. N301A/REDEL/2011/12)
Total versé aux communes

434.796,00
2.041.405,58

Calcul de la prise en charge par les communes de la perte 'Télédistribution' de l'exercice 2011

Communes	Dividende sur parts "B"	nombre de clients télédistribution	Résultat télédistribution -98.462,86	montant à charge des associés 2011
Beaumont		1.977	-14.804,25	-14.804,25
Chimay		2.994	-22.419,79	-22.419,79
Couvin		1.394	-10.438,61	-10.438,61
Erquelines		2.702	-20.233,22	-20.233,22
Froidchapelle		957	-7.166,25	-7.166,25
Momignies		1.746	-13.074,47	-13.074,47
Sivry-Rance		1.379	-10.326,27	-10.326,27
TOTAL	0,00	13.149	-98.462,86	-98.462,86

Situation financière des communes associées vis-à-vis de l'AIESH, au 14.06.2012

1. Comptes de capital - Parts "B".

Communes	Parts "B" au 31.12.2010			Parts "B" - retrait au 17.04.2012		
	Electricité	Téledistribution	Total	Electricité	Téledistribution	Total
Beaumont	432.800,00	27.700,00	460.500,00			0,00
Chimay	1.966.900,00	68.600,00	2.035.500,00	755.300,00		755.300,00
Couvin	371.300,00	41.100,00	412.400,00			0,00
Erquelinnes		31.000,00	31.000,00			0,00
Froidchapelle	1.038.000,00	22.100,00	1.060.100,00			0,00
Momignies	428.900,00	45.500,00	474.400,00			0,00
Sivry-Rance	390.800,00	70.000,00	460.800,00			0,00
TOTAL	4.628.700,00	306.000,00	4.934.700,00	755.300,00	0,00	755.300,00

2. Comptes de capital après l'Assemblée Générale extraordinaire du 17.04.2012

Communes	Parts sociales			Parts "B" - rachat du réseau			Capital Total
	Electricité	Téledistribution	Total	Electricité	Téledistribution	Total	
Beaumont	7.482,16	394,32	7.876,48	432.800,00	27.700,00	460.500,00	468.376,48
Chimay	11.776,28	620,00	12.396,28	1.211.600,00	68.600,00	1.280.200,00	1.292.596,28
Couvin	5.572,56	293,88	5.866,44	371.300,00	41.100,00	412.400,00	418.266,44
Erquelinnes		660,92	660,92		31.000,00	31.000,00	31.660,92
Froidchapelle	3.861,36	203,36	4.064,72	1.038.000,00	22.100,00	1.060.100,00	1.064.164,72
Momignies	7.313,52	384,40	7.697,92	428.900,00	45.500,00	474.400,00	482.097,92
Sivry-Rance	5.666,80	298,84	5.965,64	390.800,00	70.000,00	460.800,00	466.765,64
TOTAL	41.672,68	2.855,72	44.528,40	3.873.400,00	306.000,00	4.179.400,00	4.223.928,40

3. Répartition des parts "B" suivant article 7 de la convention de rachat des réseaux communaux.

Communes	Parts "B" à maintenir dans l'AIESH			Parts "B" à disposition de la commune			Total Parts "B"
	Electricité	Téledistribution	Total	Electricité	Téledistribution	Total	
Beaumont	432.800,00	27.700,00	460.500,00	0,00	0,00	0,00	460.500,00
Chimay	833.700,00	68.600,00	902.300,00	377.900,00	0,00	377.900,00	1.280.200,00
Couvin	371.300,00	41.100,00	412.400,00	0,00	0,00	0,00	412.400,00
Erquelinnes		31.000,00	31.000,00		0,00	0,00	31.000,00
Froidchapelle	276.800,00	22.100,00	298.900,00	761.200,00	0,00	761.200,00	1.060.100,00
Momignies	428.900,00	45.500,00	474.400,00	0,00	0,00	0,00	474.400,00
Sivry-Rance	390.800,00	70.000,00	460.800,00	0,00	0,00	0,00	460.800,00
TOTAL	2.734.300,00	306.000,00	3.040.300,00	1.139.100,00	0,00	1.139.100,00	4.179.400,00

4. Comptes dividendes et créances après l'Assemblée Générale extraordinaire du 14.06.2012.

Communes	Solde des comptes au 31-12-11	Répartition du résultat reporté en 2011			solde des comptes au 14.06.2012	Dividendes à verser en 2012	créances à encaisser 2012
		sur activités électricité	Sur télé-distribution	Dividende total			
dividendes							
Beaumont	0,00	298.623,85	-14.804,25	283.819,60	283.819,60	283.819,60	
Chimay	0,00	477.972,59	-22.419,79	455.552,80	455.552,80	455.552,80	
Couvin	0,00	176.099,96	-10.438,61	165.661,35	165.661,35	165.661,35	
Froidchapelle	0,00	251.139,87	-7.166,25	243.973,62	243.973,62	243.973,62	
Momignies	0,00	200.221,61	-13.074,47	187.147,14	187.147,14	187.147,14	
Sivry-Rance	0,00	202.551,70	-10.326,27	192.225,43	192.225,43	192.225,43	
TOTAL divider	0,00	1.606.609,58	-78.229,64	1.528.379,94	1.528.379,94	1.528.379,94	0,00
créances							
Erquelinnes	-146.614,84	0,00	-20.233,22	-20.233,22	-166.848,06		-166.848,06
TOTAL créanc	-146.614,84	0,00	-20.233,22	-20.233,22	-166.848,06	0,00	-166.848,06
TOTAL	-146.614,84	1.606.609,58	-98.462,86	1.508.146,72	1.361.531,88	1.528.379,94	-166.848,06